

TO JEST FRAGMENT KSIĄŻKI
WYDANEJ NAKŁADEM

AGENCJI WYDAWNICZEJ



Z CAŁĄ NASZĄ OFERTĄ WYDAWNICZĄ MOŻNA
ZAPOZNAĆ SIĘ NA STRONIE:

agencjawydawniczapdn.pl



..... OPOWIADAMY O HISTORII MIEJSC, RZECZY I LUDZI

..... DOKUMENTUJEMY, BY OCALIĆ OD ZAPOMNIENIA

..... NASZE KSIĄŻKI DAJĄ WIEDZĘ I REFLEKSJĘ

agencjaPDN
wydawnicza

Ks. Robert Romuald Kufel

**Słownik biograficzny księży
pracujących w Kościele gorzowskim
1945-1956
Tom IV (T-Ż)**

Agencja Wydawnicza „PDN”
Zielona Góra 2019

Recenzent
ks. prof. dr hab. Józef Swastek

Projekt okładki
Aleksandra Adamczyk

Korekta
Anna Sokółka
Danuta Zielińska

© Copyright by Robert Romuald Kufel 2019

Wydanie I

ISBN 978-83-951214-3-2

Wydawca
Agencja Wydawnicza „PDN”
Zielona Góra

e-mail: kontakt@agencjawydawniczapdn.pl
www.agencjawydawniczapdn.pl
facebook.com/AgencjaWydawniczaPDN

Druk i oprawa
Mazowieckie Centrum Poligrafii
ul. Słoneczna 3C
05-270 Marki

Na okładce pióro pastorału bpa Teodora Bensch (1903-1958) z wygrawerowaną dedykacją: *J.E. Ks. Biskupowi Dr. Teodorowi Benschowi w dniu 25 lecia godów kapłańskich ofiaruje duchowieństwo diecezji gorzowskiej 12 VI 1957*

Określenia prawne jednostki terytorialnej Kościoła gorzowskiego

Administracja Apostolska Kamińska, Lubuska i Prałatury Pilskiej
(15.08.1945-do grudnia 1950)

Ordynariat Gorzowski
(1950-25.05.1967)

Administracja Apostolska Gorzowska „Ad nutum Sanctae Sedes”
(25.05.1967-28.06.1972)

Diecezja Gorzowska
(28.06.1972-25.03.1992)

Diecezja Zielonogórsko-Gorzowska
(od 25.03.1992)

Uwagi redakcyjne

Celem prezentowanego *Słownika* jest przedstawienie sylwetek księży pracujących w Kościele gorzowskim w latach 1945-1956. W gronie tego duchowieństwa znaleźli się księża autochtoni, po zakończeniu wojny przez pewien czas pozostający na Ziemiach Odzyskanych, księża diecezjalni i zakonni, którzy przyjechali wraz z wiernymi z Kresów Wschodnich lub z pozostałych regionów, np. z Wielkopolski, Mazowsza i Małopolski, oraz duchowni, którzy po zakończeniu wojny otrzymali święcenia kapłańskie w Kościele gorzowskim. Zamierzeniem autora było pominięcie księży, którzy na krótki czas przyjechali do gorzowskiej Administracji Apostolskiej, aby przeprowadzić misje i rekolekcje lub zastępowali duchownych, np. w czasie kuracji szpitalnej i urlopów wakacyjnych.

Na prośbę Księża Dyrektorów archiwów diecezjalnych w Koszalinie i Szczecinie zrezygnowano z kwerendy w miejscowych archiwach kościelnych i tym samym nie uwzględniono pełnych biogramów księży z [*], którzy po reorganizacji Kościoła w Polsce w 1972 r. pracowali w diecezji koszalińsko-kołobrzeskiej i szczecińsko-kamieńskiej. Jest bowiem planowane szersze opracowanie, zawierające pełne biogramy tych księży. W przypadku księży z [*] autor ograniczył się jedynie do podania informacji, które pochodzą z ogólnodostępnych publikacji (np. nekrologi, słowniki, encyklopedie, wspomnienia) oraz dokumentów Archiwum Diecezjalnego w Zielonej Górze i innych archiwów kościelnych.

Zakres chronologiczny *Słownika* objął lata 1945-1956. Rok 1945 zakończył II wojnę światową, a rok 1956 zamknął okres działalności administratorów apostolskich w Gorzowie Wlkp. objęciem rządów przez dra Teodora Benscha, pierwszego biskupa gorzowskiego.

Opracowując poszczególne biogramy, przede wszystkim dążono do ukazania każdej sylwetki w sposób możliwie pełny i rzetelny na podstawie pozyskanych danych źródłowych. Nie oceniano przy tym dzieł i zasług

poszczególnych kapłanów, a jedynie podano fakty z ich życia. Dysproporcje objętościowe i szczegółowość biogramów zostały uzależnione zarówno od zebranych materiałów archiwalnych i dostępnych publikacji, jak i też rozmaitych form działalności religijnej czy społecznej duchownych zaangażowanych w posługę duszpasterską.

Przy opracowaniu not biograficznych księży przyjęto następujący schemat: nazwisko i imię (imiona), imię zakonne, skrót nazwy zakonu lub zgromadzenia, daty skrajne (rok urodzenia i śmierci), nazwa zakonu lub zgromadzenia, data i miejsce urodzenia, imiona rodziców i nazwisko rodowe matki, informacja o wykształceniu, data i miejsce ślubów czasowych i wieczystych, data i miejsce święceń kapłańskich, informacja o szafarzu święceń, chronologiczny przebieg służby w Kościele oraz data i miejsce śmierci oraz pogrzebu. Każdą notę uzupełniono o informacje dotyczące otrzymanych tytułów i odznaczeń. Na końcu każdego biogramu podano bibliografię informującą, gdzie można znaleźć bardziej szczegółowe dane dotyczące życia i działalności duchownego. Uwzględniono dostępne materiały archiwalne i opracowania dotyczące danych biograficznych. Bibliografia wykorzystana w opracowaniu została podana dwukrotnie – raz po każdorazowym przedstawieniu biogramu i ponownie na końcu ostatniego tomu *Słownika*.

Oboczne brzmienia nazwisk podano w nawiasach oraz ujednolicono imiona i nazwy miejscowości w języku polskim. Pozostawiono w języku niemieckim tylko te, które nie mają polskich odpowiedników lub są rzadko stosowane. W nagłówku obok nazwisk podano także pseudonimy, tytuły naukowe, stanowiska kościelne i specjalizację naukowo-pastoralną.

Każdy tom składa się z biogramów w układzie alfabetycznym oraz indeksu księży, osób i miejscowości, które odnoszą się do danego tomu. Zarówno w tekście, jak i bibliografii zastosowano różne skróty, które ogólnie nie powinny stwarzać czytelnikowi trudności z ich rozwinięciem. Dokładny ich opis znajdzie się w ostatnim tomie *Słownika*.

W specjalnej wkładce na końcu każdego tomu umieszczono fotografie księży, których noty biograficzne weszły w skład *Słownika*. Użyto tylko tych fotografii, które udało się odnaleźć w archiwaliach i różnego rodzaju opracowaniach. Zrezygnowano jednak z ich umieszczenia przy poszczególnych życiorysach, ponieważ z różnych powodów nie udało się zgromadzić

zdjęć wszystkich księży. W celu identyfikacji postaci podano pod fotografią imię i nazwisko księdza.

Autorem bardzo serdecznie dziękuje wszystkim, którzy przyczynili się do realizacji tej publikacji.

Biogramy księży w układzie alfabetycznym

T

Tabor Franciszek – o. Lesław (Leszek) OFM Cap (1914-1970)
kapucyn, administrator, proboszcz

Ur. 6.10.1914 w Charzewicach (obecnie dzielnica Stalowej Woli), par. Rozwadów nad Sanem, pow. Tarnobrzeg. Syn pracownika kolejowego Józefa i Marii z domu Sudoł. Uczył się w miejscowej szkole powszechnej, po czym w latach 1926-1930 uczęszczał do Kolegium Serafickiego (MSD) w Rozwadowie. 20.08.1930 wstąpił do kapucynów komisariatu krakowskiego i odbył nowicjat w Sędziszowie Małopolskim. Śluby proste złożył 21.08.1931 w Sędziszowie Małopolskim, a uroczyste 7.10.1935 w Krakowie. Uczył się w IV Gimnazjum im. Henryka Sienkiewicza w Krakowie. 28.06.1934 złożył eksternistyczny egzamin maturalny. Studiował w miejscowym Studium Filozoficzno-Teologicznym. Świecenia kapłańskie otrzymał 11.09.1938 w Krakowie. W latach 1938-1939 kontynuował studia specjalistyczne na Uniwersytecie Gregoriańskim w Rzymie. Nie ukończył studiów w obliczu zbliżającej się wojny. W sierpniu 1939 wrócił do Polski. Przebywał we Lwowie. W latach 1943-1945 mieszkał w klasztorze w Olesku, a po jego zlikwidowaniu u przyjaciół w Olesku. W 1945 przeniósł się do klasztoru w Rozwadowie. Po kilku miesiącach został przeniesiony do Krakowa, po czym przyjechał na Ziemię Zachodnie. Dekretem z 26.08.1946 mianowano go administratorem w Krzyżu. Dekretem z 31.10.1947 ustanowiono go wikariuszem w Myśliborzu i prefektem nauki religii w miejscowych szkołach średnich. Kolejnym pismem z 17.11.1947 został administratorem (wikariusz substytut) w Krzyżu. Dekretem z 19.07.1948 został wikariuszem w parafii pw. św. Antoniego w Pile oraz prefektem nauki religii. Katechizował w miejscowym gimnazjum i liceum ogólnokształcącym oraz w gimnazjum i liceum handlowym. Dekretem z 4.08.1950 otrzymał generalną delegację do kanonicznego asystowania związkom małżeńskim

w obrębie samodzielnej placówki duszpasterskiej św. Antoniego w Pile. W latach 1962-1963 pełnił obowiązki katechety i spowiednika w Wałczu. W latach 1964-1970 był przełożonym domu zakonnego i od 10.06.1965 proboszczem parafii pw. św. Antoniego w Pile. Zmarł 2.05.1970 w Pile.

ADZG AKA sygn. 297; sygn. 323; sygn. 957; sygn. 958; Schematyzm 1949, s. 167; Schematyzm 1955, s. 31, 191; Schematyzm 1959, s. 193; Schematyzm 1969, s. 197, 419; J.L. Gadacz, *Słownik polskich kapucynów*, Wrocław 1986, t. 2, Ł-Z, s. 356.

Talarek Stanisław – o. Bogumił OFMConv (1914-2006)

franciszkanin konwentualny, administrator, dziekan, kapelan wojskowy w stopniu pułkownika, proboszcz

Ur. 6.03.1914 w Wólce Ostrożeńskiej. Syn Jana i Agaty z domu Zackiewicz. Uczył się w miejscowej szkole podstawowej i w Górznie. W 1930 rozpoczął naukę we franciszkańskim MSD w Niepokalanowie. 28.08.1935 wstąpił do franciszkanów konwentualnych. Pierwsze śluby zakonne złożył 29.08.1936, a wieczyste 14.01.1940. Studiował filozofię we Lwowie, a teologię w Krakowie. Święcenia kapłańskie otrzymał 7.07.1940 w Krakowie. Po święceniach był katechetą w miejscowości Unin k. Garwolina. W 1942 mianowano go magistrem kleryków w Niepokalanowie. W 1944 został kapelanem w stopniu kapitana i przeszedł szlak bojowy od Otwocka do Berlina. Po wojnie pełnił urząd proboszcza i dziekana w Nowym Dworze k. Gdańska. Dekretem z 31.10.1947 został administratorem w Sławnie. Uczył religii w miejscowym gimnazjum i liceum ogólnokształcącym oraz szkole zawodowej. Obsługiwał także Malchów i Żukowo, pow. Sławno. Kolejnym dekretem z 18.08.1949 dodatkowo mianowano go administratorem (wikariusz substytut) w Polanowie. Dekretem z 12.01.1951 został administratorem (wikariusz ekonom) kościoła parafialnego pw. św. Antoniego z Padwy w Sławnie. Dekretem z 26.04.1951 na czas nieobecności proboszcza tymczasowo zlecono mu opiekę nad wiernymi w Starym Krakowie. Pismem z 19.03.1954 ordynariusz gorzowski ks. Zygmunt Szelażek zwolnił go z zajmowanego stanowiska i z pracy duszpasterskiej w ordynariacie. Napisał m.in.: *Za pracę i trud tak chętnie podejmowany dla chwały Bożej składamy z głębi serca „Bóg zapłać”*. W latach 1956-1965 był proboszczem w Skarżysku Kamiennej, a w latach 1967-1974 w Miedniewicach. W 1975 zamieszkał w Poznaniu, a w 1977 przeniósł się do Gdańska. Zmarł 11.03.2006 w Niepokalanowie.

Odnaczony Krzyżem Kawalerskim Orderu Odrodzenia Polski.

ADZG AKA A sygn. 247; sygn. 297; sygn. 957; sygn. 958; Schematyzm 1949, s. 193, 195, 198; S. Talarek, *Szedłem z I Armiją Wojska Polskiego na Berlin*, w: *Wspomnienia wojenne księży kapelanów 1939-1945*, red. J. Humeński, Warszawa 1967, s. 198-205; J.R. Bar, *Talarek Bogumił Stanisław*, w: *Słownik polskich pisarzy franciszkańskich*, red. H.E. Wyczawski, Warszawa 1981, s. 491; S. Podlewski, *Wierni Bogu i ojczyźnie. Duchowieństwo katolickie w walce o niepodległość Polski w II wojnie światowej*, Warszawa 1982, s. 462; P. Mielczarek, *Pięćdziesięciolecie obecności i pracy duszpasterskiej franciszkanów w diecezji gorzowskiej i koszalińsko-kołobrzeszkiej*, „Lignum Vitae” 2001, nr 2, s. 187-188; A. Cieślak, *Jestem mu winien wspomnienie*, „Gość Niedzielny. Dodatek: Gość Koszalińsko-Kołobrzeszki” 83 (2006), nr 13 s. VI.

Tarczyński Tomasz * (1931-2009)

kapelan szpitala, proboszcz

Ur. 16.03.1931 w Buczaczu. Subdiakonat przyjął 24.04.1955, a diakonat 1.05.1955. Święcenia kapłańskie przyjął 24.06.1956 w Gorzowie Wlkp. Dekretem z 24.06.1956 otrzymał do końca roku jurysdykcję do słuchania spowiedzi św. oraz misję do głoszenia Słowa Bożego na czas pełnienia obowiązków duszpasterskich w ordynariacie gorzowskim. Na pismo do kurii, które wysłał 17.12.1956 z Międzyrzecza, otrzymał przedłużenie jurysdykcji. Dekretem z 10.01.1957 został wikariuszem w Międzyrzeczu. Pismem z 15.02.1957 kuria zgodziła się, aby został kapelanem Szpitala Powiatowego w Międzyrzeczu. Dekretem z 16.08.1957 skierowano go na wikariat w Tychowie. 10.07.1958 został wikariuszem w Szczecinie-Glinkach. 10.05.1965 otrzymał probostwo w Nowym Warpnie. 20.08.1970 został proboszczem w Człopie. Po reorganizacji Kościoła w Polsce w 1972 przynależał do diecezji koszalińsko-kołobrzeszkiej. W 2002 przeszedł w stan spoczynku. Zmarł 23.01.2009 w Żydowie. Pochowano go w Człopie.

ADZG AKA A sygn. 271; sygn. 452; sygn. 963; Schematyzm 1959, s. 283; Schematyzm 1969, s. 306, 402; SDKK 1974, s. 94, 151; SDKK 2012, s. 647.

Tarnogórski Apolinary (1874-1956)

administrator, duszpasterz polonijny, dziekan, proboszcz, więzień

Ur. 19.06.1874 w Kirijówce na Podolu. Święcenia kapłańskie otrzymał 10.03.1900 w Żytomierzu. Po święceniach w kwietniu 1900 zachorował na tyfus, po czym skierowano go jako rekonwalescenta do Obodówki w charak-

terze wikariusza koadiutora (administrator). Jesienią 1900 zastępował chorego proboszcza w Krasnopolu. Po powrocie proboszcza z kuracji mianowano ks. A. Tarnogórskiego wikariuszem przy kościele katedralnym w Żytomierzu. Przez dwa lata był wikariuszem w Brahiłowie na Podolu. Następnie otrzymał probostwo w Dąbrowicy. Pełnił urząd wicedziekana, po czym dziekana dekanatu Łuck. Po siedmiu latach przeniesiono go na probostwo w Oratowie. Po roku sam poprosił o zmianę parafii. Władza duchowna skierowała go do miejscowości Zwiąhel na Wołyniu, gdzie został proboszczem i dziekanem miejscowego dekanatu. Następnie mianowano go proboszczem we Włodzimierzu Wołyńskim. Po wybuchu I wojny światowej na krótko trafił do austriackiego aresztu. Po wojnie przełożeni skierowali go do Francji, aby tam otoczył opieką duszpasterską polskich robotników. Dwa lata był duszpasterzem Polonii w okolicy Lyonu. Po powrocie do kraju służył pomocą duszpasterską proboszczowi w Ołyce. Następnie przeniósł się do diecezji pińskiej i został proboszczem parafii Hancewicze. Po czterech latach otrzymał probostwo w Łunińcu. Pełnił także urząd dziekana miejscowego dekanatu. Kolejną placówką był Pobikrów, a po niej Telechany. W kwietniu 1943 został aresztowany przez Niemców i kolejno był przetrzymywany w Telechanach, Łunińcu i Hancewiczach. Zwolniono go 10.05.1943. Po wojnie przyjechał na Ziemię Odzyskane. Dekretem z 13.05.1946 został wikariuszem kooperatorem w parafii Sulęcín-Ośno Lubuskie, z rezydencją oraz prawami i obowiązkami proboszcza w Lubniewicach, pow. Sulęcín. Pismami z 11.08.1953 i 30.09.1953 prosił gorzowską kurię o przejście na emeryturę. Dekretem z 14.10.1953 zwolniono go z zajmowanego stanowiska i przeniesiono w stan spoczynku. Na emeryturze mieszkał w Lubniewicach. Zmarł 5.09.1956.

Odznaczony krzyżem *Pro fide et ecclesia in Rusia merito* przez abpa Edwarda Roppa.

ADZG AKA A sygn. 247; sygn. 957; sygn. 1844; Schematyzm 1946, s. 17; Schematyzm 1949, s. 182; Schematyzm 1955, s. 25, 209; W. Urban, *Duszpasterska siejba kapłanów-repatriantów na Ziemiach Odzyskanych w latach 1945-1970*, Wrocław 1972, s. 110-111; W. Jacewicz, J. Woś, *Martyrologium polskiego duchowieństwa rzymskokatolickiego pod okupacją hitlerowską 1939-1945*, Warszawa 1978, z. 4, s. 252, 263.

Tatar Stanisław CR (1907-1979)

zmartwychwstaniec, administrator, proboszcz

Ur. 30.09.1907 w Białym Dunajcu. Syn Andrzeja i Marianny z domu Cipki. Uczył się w Poroninie. Pięć klas szkoły średniej ukończył w Nowym Targu. 25.08.1923 zgłosił się do nowicjatu w Krakowie. 29.02.1924 miał obłóczyny. Pierwsze śluby zakonne złożył 1.03.1925, a wieczyste 1.03.1928. Studiował we Lwowie. Święcenia kapłańskie otrzymał 21.06.1931. Po święceniach został ekonomem. W 1932 był duszpasterzem przy ul. Dąbrówki w Poznaniu. W 1934 pełnił obowiązki wicerektora internatu w Krakowie. W 1935 był katechetą i wikariuszem w Bartnikach. W 1936 otrzymał probostwo w Bartnikach. W 1937 został wikariuszem w Warszawie. W 1939 przeniesiono go na wikariat w Skolem. W 1941 duszpasterzował w Sarnach, Czartorysku i Chinoczach. W 1943 został wikariuszem w Kobryniu. Po wojnie przyjechał na Ziemię Odzyskane. Dekretem z 15.11.1945 został wikariuszem kooperatorem w Drawsku, z prawami i obowiązkami proboszcza oraz z rezydencją w Runowie. 19.12.1945 został administratorem w Złocieńcu, pow. Drawsko. Tego dnia otrzymał roczną jurysdykcję do słuchania spowiedzi św. i misję kanoniczną do głoszenia Słowa Bożego na terenie gorzowskiej administracji apostołskiej. Dekretem z 15.10.1946 został wikariuszem kooperatorem w Drawsku Pomorskim, z rezydencją oraz prawami i obowiązkami proboszcza w Lubieńcu (Łabędzie) – obecnie parafia Brzeżno. Od 1959 pomagał w duszpasterstwie w Drawsku Pomorskim, a od 1.08.1961 w Sulisławicach. Zmarł 22.08.1979 w szpitalu w Sandomierzu.

ADZG AKAA sygn. 956; sygn. 957; APPCR Biogram ks. Stanisława Tatara CR, oprac. ks. B. Micewski CR, udostępnił ks. J. Rolka CR; Schematyzm 1946, s. 5; Schematyzm 1949, s. 61-62; Schematyzm 1955, s. 28, 87-88; Schematyzm 1959, s. 99.

Terlaga Jan (1894-1972)

dr teologii, administrator

Ur. 9.02.1894 w Kolbuszowej Dolnej. Syn Władysława i Marianny z domu Snopkowskiej. Uczęszczał do gimnazjum w Mielcu, gdzie w 1914 zdał maturę. Ze względu na stan zdrowia nie został powołany do armii austriackiej i nie brał udziału w I wojnie światowej. Studiował teologię w WSD w Tarnowie. Po diakonacie przeniósł się do diecezji lubelskiej. Święcenia kapłańskie otrzymał

w 1919 w Lublinie. Po święceniach został wikariuszem w parafii pw. Nawrócenia św. Pawła w Lublinie i prefektem nauki religii w miejscowych szkołach. W 1921 rozpoczął studia specjalistyczne w Krakowie. Ukończył Akademię Handlową i Wyższy Naukowy Kurs Spółdzielczy przy Studium Rolniczym. Uzyskał absolutorium z prawa cywilnego i w 1928 doktorat z teologii we Lwowie. W czasie studiów leczył się we Włoszech, zastępował proboszcza w Rzędzynie oraz przebywał u urszulanek w Sierszy k. Wieliczki i w Rokicinach pod Chabówką. W 1931 leczył się we Lwowie i Lublinie. Był duszpasterzem w Krężnicy Jarej i ponownie w lubelskiej parafii pw. Nawrócenia św. Pawła. W 1932 chciał wstąpić do jezuitów, lecz zły stan zdrowia uniemożliwił mu realizację tego zamierzenia. Po wyjściu ze szpitala w Krakowie-Batowicach powrócił do Lublina, po czym pracował naukowo w Krakowie. W 1937-1939 rezydował w Rzymie. W latach 1939-1945 przebywał w parafii Książnice, pow. Mielec, w diecezji tarnowskiej. Przeniósł się na Ziemie Odzyskane. Gorzowski administrator apostolski ks. Edmund Nowicki w liście z 10.12.1945 napisał: *W załączeniu przesyłam nominację na proboszcza w Bobolicach. Jest to miasto na drodze ze Szczecinka do Koszalina. Kraj ten był diasporą. Dlatego jedna parafia obejmowała nieraz dwa powiaty. Obecnie rozbija się parafie, tworząc placówki duszpasterskie. Jeśli Ks. Profesor zdecydował się na pracę dla Boga w tych warunkach, serdecznie zapraszam. Na objęcie placówki czekam do 25 bm. O ile do tego dnia nie otrzymam potwierdzenia o objęciu stanowiska, uważać będę, że wakuje. W razie rozmyślenia się, proszę o wiadomość natychmiast.* Tego dnia wystawił ks. Janowi Terladze dekret ustanawiający go wikariuszem kooperatorem w Polanowie, z rezydencją oraz prawami i obowiązkami proboszcza w Bobolicach. Ks. J. Terlaga jednak odmówił. Dekretem z 29.12.1945 został wikariuszem kooperatorem w Szczecinku, z rezydencją oraz z prawami i obowiązkami proboszcza w Barwicach. W 1946 zwolniono go z zajmowanego stanowiska. W 1949 ustanowiono go sędzią prosynodalnym Arcybiskupiego Sądu Duchownego we Wrocławiu. Mieszkał na Ostrowiu Tumskim. Od 1955 rezydował w Nysie. Zmarł 28.08.1972.

ADT Akta dotyczące ks. Jana Terlagi sygn. PT III/4; sygn. AEpCT t. 132, 133; sygn. LKXXXI (1947-1985) – Ankiety, udostępnił ks. K. Kamiński; ADZG AKAA sygn. 956; sygn. 957; *Spis kościołów i duchowieństwa diecezji lubelskiej 1939*, s. 228; *Spis kościołów i duchowieństwa diecezji lubelskiej 1948*, s. 192; *Schematyzm duchowieństwa i kościołów archidiecezji wrocławskiej*, Wrocław 1952, s. 14, 20; *Spis kościołów i duchowieństwa diecezji lubelskiej 1955*, s. 173; *Spis kościołów i duchowieństwa diecezji lubelskiej 1966*, s. 212; *Diecezja lubelska. Informator historyczny i administracyjny*, oprac. M. Zahajkiewicz, Lublin 1985, s. 411; <http://encyklopedia.mielec.pl/litera-t.html> (dostęp 11.02.2019).



Stanisław Tatar



Władysław Terlikowski



Stanisław Wagner



Roman Walasik



Ludwik Walerowicz



Józef Wałowicz



Jan Walter



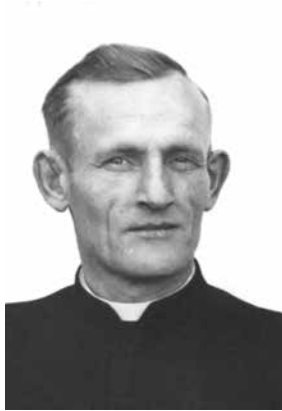
Kazimierz Wałęcki



Józef Wańkowski



Antoni Wawrzyński



Władysław Wąchal



Franz Wecker



Wincenty Wenglicki



Wincenty Węgrzyn



Marian Wichlacz



Teofil Widełka



Józef Wiejaczka



Bronisław Wieliczko



J.E. KS. EDMUND NALICKI
ADMINISTRATOR APOSTOLSKI



J.E. KS. KARD. STEFAN WYSZYŃSKI
PRYMAS POLSKI



KS. PROF. FRANCISZEK MYSZKA



KS. PROF. FRANCISZEK KUCZYŃSKI



KS. PROF. GERARD DOCIEL



KS. PROF. LEON ŚWIERCZEK



KS. PROF. IZIDOR ZDZIENIEC
OJCIEC DUCHOWNY

NEO-
PREZ
BITE
RZY-



KS. P. SKRABKA



KS. FR. SKARBA



KS. O. OSTROKOŹLICZ



KS. F. SOSNOWSKI



KS. M. ZDZIENIEC



KS. J. ABRAMSKI

GORZÓW $\frac{31}{V}$ 1953



KS. J. GŁAŻEWSKI



J. ŚWIĄT OJCIEC ŚWIĘTY PIUS XII



J.E. Ks. ARCYB. WALEŃTY DYMEK



Ks. ZYGMUNT SZELAŻEK
ORDYNARIUSZ



Ks. PROF. GERARD DOMOGALA
REKTOR



Ks. PROF. AUGUSTYN GODZIEK
WICEREKTOR



Ks. PROF. JÓZEF UIEJACZKA



Ks. PROF. ANTONI BACIŃSKI



Ks. PROF. JAN KASZTELAN



Ks. B. SMOLIRA



Ks. W. PUTEŃNICKI



Ks. M. KROKOSZ



Ks. PROF. KAZIMIERZ KOWALSKI



Ks. PROF. WINCENTY WĘGRZYN



Ks. J. DEJA



Ks. J. KOZIEK



Ks. W. WĄCHAŁ



Ks. PROF. JAN KUŚ



Ks. MICHAŁ CHORZĘPA
PROKURATOR



Ks. O. KOBIELA



Ks. A. UJCIŚLIK



Ks. T. BRODZIK

Alfabetyczny wykaz księży pracujących w Kościele gorzowskim

- Tabor Franciszek 11
Talarek Stanisław 12
Tarczyński Tomasz 13
Tarnogórski Apolinary 13
Tatar Stanisław 15
Terlaga Jan 15
Terlecki Kazimierz 17
Terlikowski Kazimierz 18
Terlikowski Władysław 18
Tessen (Cieszyna)-Węsierski
von Franz-Xaver
(Franciszek Ksawery) 20
Timm Bernhard 21
Tobys Karol 22
Tokarczuk Ignacy Marcin 22
Tomaszewicz Jan 23
Tomaszewski Sylwester 24
Tomczyk Bronisław Wojciech 24
Tomkiewicz Michał 25
Tomowiak Bolesław 26
Treder Kazimierz 27
Trela Jan 28
Trocha Leonard 28
Troneczek Bronisław 29
Troska Ignacy 30
Trościańczyk Józef 30
Trzeciak Zygmunt 31
Tuleja Jan 32
Tułowiecki Stanisław 33
Tyc Kazimierz 33
Tyniecki Władysław 34
Tyrakowski Jan 35
Uglik Antoni 37
Ułaszkiwicz Stanisław 37
Urbaniaak Leon 38
Urbanowski Konrad 39
Wacławski (Wołek-Wacławski)
Antoni 41
Wagner Stanisław Marian 42
Walasik Roman Antoni 43
Walczak Józef 44
Walczak Stanisław 44
Walenia Tomasz 45
Walerowicz Ludwik Marian 46
Walewicz Józef 47
Walter Jan 48
Waluk Romuald 48
Walachowski Stanisław 49
Wąłęcki Kazimierz 50
Wańkowski Józef 51
Warachim Karol 52
Wasilewski Mieczysław 54
Wasilewski o. Edmund 53
Wawrzyński Antoni 54
Wąchal Władysław Franciszek 55
Wecker Franz 56
Weiss Rufin 57
Wenda Alois (Alojzy) 57
Wenglicki Wincenty 57
Wenk Zdzisław Józef 58

Werno Tadeusz 59
Węgrzyn Wincenty 60
Wichłacz Marian 61
Widelka Teofil 61
Widner Józef 62
Wiecki Jan 63
Wieczorek Seweryn 63
Wiejaczka Józef 64
Wieliczko Bronisław 65
Wiernusz Stanisław 66
Wierzbicki Franciszek Ksawery 66
Wierzbicki Mieczysław 67
Wilhelmi Heinrich 68
Wileński Józef 68
Wilusz Antoni 69
Wiśniewski Józef 70
Witek Aleksy 71
Witucki Bernard 72
Włodarczyk Franciszek 73
Włodarczyk Józef 74
Włodarczyk Tadeusz Piotr 75
Włodyka Władysław Józef 76
Wnuk Gerard Klemens 78
Wnuk Ignacy 79
Wojnar Jan 80
Wojnicki Marian 80
Wojnowski Stanisław 81
Wojsyk Józef 82
Wojtal Alojzy 82
Wojtunik Adolf 83
Wojtunik Marian 84
Wojtuń Jan 84
Wojtysiak Jan 85
Wolski Stanisław 86
Woronowicz Stanisław 86
Woś Jan 87
Wowra Edward 90
Woźny Franciszek 88
Woźny Józef 89
Wójcik Zbigniew 91
Wróbel Edward 92
Wróbel Józef 93
Wrzeszczewicz Franciszek 94
Wrzosek Czesław 95
Wujda Jan 96
Wujek Jan 97
Wycisłowski Henryk 98
Wyciślik Alojzy 99
Wypler Franciszek 100
Wysocki Jan 101
Wystrychowski Walter 101
Wyszatycki Franciszek 102
Wyszomierski Bolesław 103
Zabłocki Antoni 105
Zagniński Piotr 106
Zagrodzki Stefan 107
Zahorenko Edward 108
Zaklikiewicz Lucjan (Łucjan) 109
Zakrzewski Ignacy 110
Zakrzewski Władysław 110
Załuczowski Tadeusz 111
Zapaśnik Stanisław Józef 113
Zaremba Jan 114
Zaręba Jan 115
Zawada Bernard 116
Zawada Edward 117
Zawadzki Julian 117
Zawadzki Waclaw 118
Zawisza Stanisław 119
Zawora Piotr 120
Zdebel Alojzy 121
Zdziarski Jan 122
Zieja Jan 123
Zieliński Edward 125
Zieliński Franciszek 126
Zieliński Józef 126
Zieliński Kazimierz 127
Ziemiński Czesław 128

Ziemiński Kazimierz 128
Ziółek Andrzej 129
Zołotar Konrad 129
Zoń Ignacy 130
Zygiel Stanisław 132
Żdziebło Izidor 135
Żak Jan Alojzy 137
Żak Władysław 138
Żarnowiecki Kazimierz 138

Żelazko Stanisław 139
Żmija [Żmijewski] Antoni 140
Żołędziewski Mieczysław 141
Żółnowski Feliks 142
Żuchowski Kazimierz 143
Żuchowski Witold 144
Żurawski Franciszek 145
Żywiński Stanisław
 [Władysław] 145

Indeks miejscowości

- Aleksandrów Kujawski 46, 94
Alwernia 77
Aniche 26
Ankenes 72
Asparn 43
Auberchcourt 26
Augustów 57
Autun 85
Babice 62, 145
Babimost 22, 103, 120
Babimost (Bomst) 22
Babin 44
Bagno 81
Bagnols-les-Bains 72
Balsa Nova 74
Baranowicze 65
Baranówek (Kielce) 73
Barao de Cotegipe 99
Barchnowy 27
Barczewo 121
Bardo Śląskie 56
Bardzice 99
Barlinek 37, 47, 69
Bartniki 15
Barwice 16, 101, 108-109
Basra 38
Bateias 74
Bayreuth 142
Bąblin 45, 89, 97
Bedlno 86
Bednarów 44
Bełżec 103
Berent (Kościerzyna) 20
Bereza Kartuska 37
Bereźce 19
Berlin 12, 20, 102
Berlin-Weissensee 56
Beuron 101
Będziemyśl 41
Białaczów 73
Biała Pilska 119, 145
Biała Podlaska 49, 50
Białogard 23, 26, 31, 46, 52, 70, 81,
105, 118, 127, 141, 145
Białogród (Białogard) 52
Białozórka 19
Biały Dunajec 15
Biały Kamień 75
Białystok 42, 108, 117
Bieliny 31
Bierzwnica 138
Biesiekierz (Parnowo) 35
Biesowice 81
Bińcze 89
Bledzew 21, 76
Blizna (Koło) 116
Blizne 46
Błenna 70
Błonie n. Dunajcem 130
Bobolice 16

Bobrowice 137
Bobulińce 96
Bochnia 42, 130
Boczów 58, 87
Boduras 85
Bodzęcin 133
Bogdaniec 58
Boglewice 62
Bohorodczany 44
Bolków 109
Bomst 22
Bonn 142
Borszczów 94
Borucin 82
Borzysław 47
Borzysławiec 47
Boston 40
Bożnowice 133
Braciejówka 32
Brahiłów 14
Breń 47
Brody 120
Broniszewo (Brójce) 63
Bronków 137
Brójce 63, 140
Brójce Lubuskie 42, 56, 120
Brzeg 56
Brzezinki Nowe 93
Brzeziny 138
Brzeźno 31
Brzeźno 15
Brzostowica 89
Brzozów 50, 80, 84
Buczacz 13, 17, 44, 96, 111, 120
Budionówka 37
Budowo 61, 95
Budziska 44
Bujwice 89
Bukowina 23
Bukowina Tatrzańska 33
Butana 140
Bydgoszcz 28, 40, 72, 78, 98, 115,
130, 136
Bystra 131
Bystra Śląska 131
Bystrzyca 106
Bystrzyca Kłodzka 107
Bytom 51, 101, 109
Bytów 61, 63, 70, 81, 96, 126
Calgary 40
Cambrai 27
Campo Largo 74
Canoas 74
Cedynia 118
Central-Falls 40
Ceradź Kościelny 47
Cerekwica 118
Chabówka 16
Champagne 72
Charzewice 11
Chełm Lubelski 69, 78
Chełmno 25, 93, 110
Chełmża 42
Chinocze 15
Chinów Nowy 34
Chlebowo 114
Chlewiska 43
Chmielnik 81
Chocim 97
Chociwel 99, 133
Chojna 17, 42, 46, 91, 118, 141
Chołojów 18
Chomiąza 107
Choroszcz 108
Chorzów 82, 99, 101-102
Choszczno 47, 82-83, 96, 128,
141
Chrobrz 107

Chruszczewka 103
Chrzanów 55
Chyrów 50, 69
Ciechocinek 43
Cieszanów 103
Cieszeniewo 138
Cobourg 144
Cucuy 104
Cybinka 35, 75
Cygów 111
Cyranka 132
Czaplinek 104, 116, 118, 142
Czarna Wieś 117
Czarne 41, 47, 114
Czarnków 116
Czartorysk 15
Czerna 75
Czerwieńsk 130
Czerwińsk 29, 88, 93, 100, 103,
117, 142
Człop 13
Człuchów 26-27, 41, 69, 88, 114,
118, 145
Czortków 44
Czubin 63
Czudec 46
Czukiew 46
Czyżew 95
Czyżów 86
Dachau 88, 92, 97
Damaszka 142
Darłów 34-35, 43, 49
Daszawa 31
Dąbrowa 106
Dąbrowa nad Czarną 122
Dąbrowica 14, 24
Dąbrówka 142
Dąbrówka Wielka 63
Dąbrówka Wlkp. 19, 58, 72
Debrzno 65, 88, 118
Denków 129
Deutsch Krone (Wałcz) 21
Dębica 130
Dęblin 95
Dębno 118
Dębno Lubuskie 100, 142
Dębołęka 118
Dębołęka (Rudki) 118
Dębowa Góra 122
Dębowiec 83-84, 119, 145
Dobiegniew 58, 85, 135
Dobiesław 30
Dobków 119
Dobra Szczecińska 39
Dobre Miasto 77
Dobrków 130
Dobrzany 99
Dolina 17
Doliniany 17
Domachowo 139
Dopiewo 139
Drawsko 15
Drawsko Pomorskie 15, 58, 80-81,
139
Drezdenko 61-62, 97, 107-108
Drobina 67
Drohiczyn 65, 125
Drohobyczka 145
Drzewica 123
Dubno 87, 137
Duisburg 43
Dukszy Pijarskie 93
Duszniki-Zdrój 87
Dworzec 100
Dynów 102-103
Dziczy Las 100
Dziedzice 69
Dzierążnia 132

Dzierżążno Wielkie 141
 Dzierżoniów 46
 Dziwnów 20
 Dzwińsko 144
 Eickel 38
 Elbląg 39, 84, 104
 Engelport 33
 Essen 94
 Falewo 22
 Firchau (Wierzchowo
 Człuchowskie) 57
 Florencja 76
 Franco da Rocca 140
 Frombork 104, 118
 Fryburg Szwajcarski 144
 Gaj Wielki 47
 Garbno 57
 Garwolin 12, 49
 Gdańsk 12, 53-54, 73, 92, 102, 113,
 122, 126
 Gdańsk-Oliwa 30
 Gdańsk-Wrzeszcz 122
 Gdynia 24, 35, 39, 43, 67, 113, 143
 Gelsenkirchen 38, 43, 94
 Gelsenkirchen-Buer-Resse 94
 Giejstuny 108
 Giernaty 108
 Gietrzwałd 62
 Glinianka 111
 Glinik Nowy 84
 Glińsk 88
 Gliwice 30, 45, 85, 89, 103
 Głazów 47
 Głodzin 32
 Głogów 77
 Głogówek 61
 Głuchów (Stalowa Wola) 54
 Gmunden 38
 Gniew 139
 Gniezno 21, 49, 63, 67-68, 73, 76,
 78-79, 90, 98, 105, 114-115,
 132, 138, 140
 Godzianów 137
 Gogolów 46
 Gola 71
 Golce (Gralewo) 118
 Golczewo 128
 Goleniów 63, 74, 99, 133
 Gołęcin 17
 Gołęczyna 130
 Gołonóg 90
 Gołonóg (Goleniów) 74
 Goraj 58, 66, 144
 Gorlice 77, 130
 Gorzów 121
 Gorzów Wlkp. 13, 17-18, 20, 22,
 26-28, 30, 35, 37, 42, 46-47, 49,
 51-52, 55, 58-61, 64, 69-72, 74,
 79-80, 85, 87, 91-93, 95-97, 99,
 102, 108, 112, 114-115, 117-118,
 121-123, 128-129, 135-136,
 138-139, 141, 143, 146
 Gostków 126
 Gostyń 42, 61, 125
 Goszcz 29
 Goszczanów 97
 Gościkowo-Paradyż 60, 64, 88,
 122, 126, 135
 Gościna 41
 Góra Puławska 86
 Góra Świętej Anny 34
 Górecko 97
 Górka Klasztorna 44-45, 88, 97
 Górki Noteckie 96
 Górzno 12
 Grabów 62
 Gralewo 118
 Granowo 83

Grodków 56
 Grodzisk Wlkp. 144
 Gross Lutau (Lutowo) 57
 Grotniki 34, 71
 Gródek 37
 Grudziądz 54
 Gryfice 40, 63, 91, 140-141
 Gryfin 63, 100
 Gryfino 70, 129
 Grzędzice 140
 Guarani Das Missoes 74
 Guarani-Jaguariaiva 99
 Gubin 114
 Guszcz (Goszczanów) 97
 Gutków 23
 Gwieździn 70, 117
 Gwieździn (Leśniewo) 27
 Haczów 84
 Halicz 103
 Hamborn 26, 87
 Hamborn-Drückhausen
 (Nadrenia) 87
 Hancewicze 14
 Holszany 108
 Hołosk Mały 52
 Hoyerswerda 56
 Hruzdów 89
 Hurko 119, 145
 Igllice 32
 Ijui 74
 Iława 71
 Imbramowice 32
 Ińsko 133
 Iwonicz 25, 145
 Iwonicz-Zdrój 25
 Izbica Kujawska 70
 Izdebno 62
 Jabłowo 27
 Jaciążek 118
 Jadów 111
 Jałówka 89
 Jamno 48
 Janowice 109
 Janowiec 110
 Janów Podlaski 49, 95
 Jarocin 78, 82, 105
 Jarosław 32, 143
 Jarosław nad Wołgą 89
 Jaroszków 72
 Jasenik 69
 Jasieniec 62
 Jastrowie 100
 Jastrów 68, 117
 Jastrzębe Dolne 135
 Jastrzębie Dolne 135
 Jaślany 28
 Jaurete 104
 Jelenia Góra 49, 50
 Jelonki 125
 Jemikowo 46, 91
 Jesionów 31, 122
 Jezierzany 75
 Jeziorany 95
 Jędrzejów 31
 Jordanów 24, 88, 104
 Kaczanówka 111
 Kadłub 29
 Kalisz 24, 39, 43, 50, 54, 143
 Kaława 88, 104
 Kamień Koszyrski 86
 Kamień Pomorski 18, 27, 42, 47,
 91, 99, 129, 133
 Kamień Wielki 122-123
 Kamionka Strumiłowa 18, 42
 Karczewo 92
 Kargowa 123
 Kargów 48
 Karlino 47

Karpiówka 38
Karschin (Karszyn) 56
Karszyn 56
Kaszewy 62
Katowice 22, 34, 71, 90, 92, 100, 121
Kazimierz Biskupi 45
Kcynia 79
Kęblów 49
Kędzierzyn 55
Kępno 33, 71
Kielce 22, 31, 73, 88, 106, 138
Kierzków 37
Kijów 86
Kirijówka 13
Kiwerce 19
Klauszew (Kluczewo) 111
Klenica 101, 109
Kleszczewo 110
Kluczewo 100, 111
Kłębów 114
Kłodawa 30
Kłodzko 87
Knurowiec 33
Kobiela 56
Kobryń 15
Kobylanka 83, 119, 145
Kobylin 82
Kochanów 39, 130
Kochłowice 100
Kock 95
Kolano 49
Kolbuszowa Dolna 15
Kolczewo 29
Koło 70, 116
Kołobrzeg 39, 41, 48, 100-102, 127,
140, 143
Kołomyja 103, 111
Komarówka Podlaska 95
Kombornia 80
Konarzewo 129
Konkolniki 103, 120
Konradowo 90
Konradów 77, 81, 107
Konstancin 62
Konstantynów 97
Końskie 85
Kopice 133
Korczyn 69
Kordoba 74
Kornica 49
Korościałyń 44
Kortów 23
Korytnica 31
Korytnica Łaskarzewska 95
Korytnica Węgrowska 49
Kosieczyn 101, 103
Kosieczyn-Zbąszynek 103
Kosowo Lackie 95
Kosów 49
Kosów Lacki 95
Kostopol 19, 85
Kostrzyn nad Odrą 54, 118, 137
Koszalin 16, 35, 39, 48, 59, 61, 67,
105-106, 141
Kościan 92, 114
Kościernica 41
Kościerzyna 20, 139
Kowel 87
Kozielice 128
Kozienice 34, 85, 124
Kozimłyn 95
Kozłów Biskupi 105
Kozowa 96
Kozłe 50, 55
Kozlinki 118
Kozminek 101
Kozmin Wlkp. 35, 87
Kozuszki 49, 50

Krajenka 47, 69, 72
Krakowiec 46
Kraków 11-12, 15-16, 24-26, 28-30,
34, 38-39, 43-44, 48, 50-52, 55,
58, 60-64, 66-67, 69, 73-76,
80-81, 83-85, 87-88, 93, 100,
103, 105, 107-110, 113, 116-117,
119, 124, 128, 135, 139, 140, 143
Kraków-Batowice 16
Kraków-Kleparz 25
Kraków-Nowa Wieś 60, 135
Kraków-Płaszów 29
Kraków-Podgórze 29
Kraków-Stradom 24-25
Kramarzyny 146
Kranzberg-Dublany 48
Krapkowice 23
Krasifów 19
Krasnopol 14
Krąg 57
Krąpiel 18
Krewo 80
Krężnica Jara 16
Krobia 34, 71, 92, 121
Krosino 106
Krosno 26, 69, 80, 85
Krosno Odrzańskie 18, 26, 70, 86,
114, 126, 137
Krotoszyn 35, 39, 121
Królewska Huta 82, 90
Królewska Huta (Chorzów) 101
Królówka 61
Kruszewo 44, 89, 98
Kruszwica 72
Krynica 30, 76
Krzczkowskie 95
Krzeczowa 24
Krzemieniec 19
Krzyszycze 31
Krzęcin 83
Krzycko Małe 63
Krzyż 11, 53
Krzyżowa 17
Książnice 16
Kühnschmalz (Kobiela) 56
Kunowo 140
Kurianka 57
Kurytyba 74
Kutkorz 25
Kutno-Woźniaków 142
Kwidzyn 35, 113
Kwielice 56
La Courtine 99
Laski 124, 125
Laskowice Pomorskie 71
Lasowice 28
Łąd 63, 88, 100, 103, 116, 142
Legionów 124
Lelów 123
Lemierzyce 54, 128
Leniwa 74
Leszniów 77
Leszno 63, 65, 92, 138
Leśniewo 27
Leśniów Wielki 130
Lewarde 27
Lębork 23, 43, 67, 76, 113, 145-146
Lichtenau 21
Lida 141
Limanowa 130, 132
Linz 38
Lipa Jaworska 119
Lipie 31, 70
Lipiny 100
Lipka Krajeńska 65
Lipnica 54
Lipowa 86
Lipsk 85

Lipsk nad Biebrzą 57
Liszki 60
Londyn 143
Loreto 53
Los Angeles 40
Lossen (Łosiów) 56
Lubań 106
Lubawa 110
Lubieniec (Łabędzie) 15
Lubiń 102
Lubiszyn 122
Lublin 16, 24, 33, 39, 44, 50-51,
66, 69, 70, 95, 102, 119, 131
Lubliniec 33-34, 71, 92, 101,
121-122
Lubniewice 14
Lubocz 44
Lubosin 68
Lubowo 86, 90
Lubrza 119
Lubsko 32, 80, 129
Ludwikowice 89
Ludwipol 85
Lutkówka 111
Lutomiersk 142
Lutowo 57
Lututów 97
Lwów 11-12, 15-17, 22, 25, 34, 38,
41, 44, 48, 51-52, 54, 58, 66, 75,
80, 91, 94, 96, 102-103, 105,
111, 120, 139, 143
Lwów-Zamarstynów 52
Lyon 14, 72
Ładzin 128
Łagiewniki 67, 113
Łahiszyn 124
Łańcut 120
Ławaryszki 93
Łąkie Stare 114
Łbiski 142
Łebunia 23
Łekno 35, 48, 74
Łęczycza 69, 75
Łęg Probostwo 67
Łętowe 83-84
Łobez 83-84
Łomża 33
Łosiów 56
Łowicz 111
Łoźnica 133
Łódź 30-31, 35, 39, 43, 62-63,
68-69, 73, 88, 93, 105, 113
Łódź-Łagiewniki 43, 76
Łubianka 109
Łubianki Wyższe 22
Łuck 14, 19, 86-87, 132
Łuniniec 14, 65
Łupów 95
Łysów 49
Madic 72
Majki Duże 143
Malbork 44
Malchów 12
Malinówka 80
Małe Borze Pole 145
Mamilcz 72
Manasterzyska 103
Marchlówka 37
Marcinkowice 137
Marcinowicze 48
Marianów 91
Markowice 71, 92, 121
Marszałki 29, 116-117, 142
Masłów 132
Maszewo 47, 90-91, 99, 114
Matczyn 44
Mądre 144
Mechnica 55

Meducha 120
Mgoszcz 93
Miastko 73, 96, 146
Miatyń 137
Michalewsczyzna 129
Miechów 32, 73
Miechów Kolonia 94
Miedniewice 12
Miedzna 95
Mielec 15-16, 28, 132, 133
Mieln (Łekno) 35
Mielno 48, 74, 127, 133
Mierzęcín 79, 108
Mieszkowice 137
Międzyrzec 137
Międzyrzec Podlaski 49-50
Międzyrzecz 13, 18, 22, 26, 91
Międzyzdroje 37, 55
Mikaszewice 65
Mikołajów 19
Mikuszowice 84
Milatyn Nowy 28, 75
Miłaków 77, 85
Miłomłyn 92, 121
Mińsk Mazowiecki 111
Mirocin Górny 85
Miskowice 110
Mława 110
Młynów 87
Mników 60
Modlin 124
Mogielnica 67
Mogielnica-Brzeziny 78
Mogilno 78
Mohylew 89
Mokronos 24
Mołodawin 32
Mołodów 124
Monastyrzyski 17
Montmagny 26
Mont-Mouchet 72
Montreal 143
Moryń 17
Mostowice 118
Mosty 55
Moszczenica 130
Mórków 63
Mysłowice 90
Myszewo 48
Myślenice 24
Myślíbórz 11, 33, 37, 86, 100, 122,
127, 129
Nacza 118
Nadarzyce 93
Narwik 72
Natal 89
Nądnia 22
Neisse Neuland
(Nysa Nowy Świat) 56
Niechanów 78
Niedobczyce 90
Niemaszchleba (Chlebowo) 114
Niemodlin 87
Niemysłowice 54
Niepokalanów 12, 34, 38-39, 43,
67, 75, 98, 105, 113, 143
Nieszawa 43
Nietkowice 47
Nowa Ruda 89
Nowa Sól 53, 110
Nowa Wieś 59
Nowe Miasteczko 109
Nowe Miasto 110
Nowe Warpno 13
Nowica 133
Nowogard 36, 46, 74, 87, 90, 141
Nowojelńia 62
Nowy Dwór 12

Nowy Dwór Mazowiecki 127
Nowy Dwór (Zbąszyń) 88
Nowy Jork 143
Nowy Sącz 28, 51, 66, 69, 130
Nowy Targ 15
Nowy Tomysł 88, 138
Nysa 16, 81
Nysa Nowy Świat 56
Obodówka 13
Obra 34, 71, 92, 121
Odessa 19, 141
Odporyszów 128
Odrowąż 138
Odrowążek 138
Odrzykoń 119
Odrzywół 123
Oise 26
Ojców 30
Okonek 138
Olchovatce 37
Olesko 11, 25
Olkowicze 89
Olkusz 32
Olszanica 85, 109
Olsztyn 23, 25, 83, 121
Ołobok 31
Ołyka 14, 87
Opatów 86, 129
Opoczno 122-123
Opole 55, 82, 87
Oratów 14
Oree du Bois 27
Orzechów 23, 125
Orzechówka 51
Oshawa 40
Osieck 49
Osieczna 82
Osnabrück 88
Ossa 123
Osse (Ossa) 123
Ostrowiec 67
Ostróg 85
Ostrów Lubelski 95
Ostrów Wlkp. 114
Ostrusza 64
Ostrzeszów 132
Osuchów 111
Oszmiana 80, 108, 118
Ośno Lubuskie 14, 31
Oświęcim 29, 87-88, 93
Otwock 12
Otynia 103
Otyń 19
Ozorków 75
Pakość-Kalwaria 82
Palczowice 24
Pałędzie 139
Palikówka 83
Pamięcin 75
Panewniki 82
Paradyż 126
Parczew 50
Parnowo 35, 48
Parsęck 95
Parysów 49
Paryż 26, 72, 99
Parzynów 33
Passau 81
Pawłów 18
Pelplin 57, 122
Pełczyce 100, 141
Pescia 76
Peterborough 144
Pężino 38, 91
Piaseczno 142
Piątek 62
Piekoszów 31
Pieszyce 46

Pilzno 17, 130
Piła 11-12, 85, 93, 109, 130, 142
Pińczów 107
Pińsk 50, 65, 69, 124
Piotrków 70
Piotrków Trybunalski 51
Piotrogród 86
Pirna 21
Pleszew 46, 115
Pleszów 87
Pluski 23
Płock 67, 93, 110, 113, 118, 143
Płoty 32, 42
Pobikrów 14
Pocznin 133
Podhajce 17, 22
Podjabłoniec 130
Podkamień 17
Podlegórz 101
Podstawy 89
Podwilcze 70
Pogorzal 103
Pogrodzie 104
Pogrzebieńców 83
Polanów 12, 16, 22, 57
Police 27, 106
Polna 108
Polnów 86, 90
Połajewo 21
Połczyn-Zdrój 116, 121
Pomysk Wielki 70, 126
Poniatów 56
Popielewo 78, 117
Porchowa 120
Poręba 34
Poronin 15
Porto Alegre 74
Posada Górna 66
Potulice 39, 63, 73, 90, 98, 132, 140
Poznań 12, 15, 19, 21, 24, 34, 38,
47, 63, 69-71, 73, 78, 82, 90,
92, 98, 105-106, 114-116, 121,
131-132, 136, 139, 140, 144
Poznań-Junikowo 69
Poznań-Winiary 144
Prabuty 84, 105
Praga 101, 102
Proszówki 42
Pruchnik 32
Prudnik 54
Prusinowice 81
Pruszków 34, 69, 124, 131-132
Przemysł 23, 32, 41, 45, 51, 66, 88,
145
Przesmyki 95
Przeworsk 77
Przewrotne 45
Przybiernów 133
Przytoczna 26, 66-67
Przytor 125
Przytyk 85
Psie Pole 106
Pstrągowa 128
Pszczółki 94
Pszczyna 90
Pułtusk 115
Puricze 65
Puszczykowo 98-99
Pyrzyce 18, 91, 98-100
Pyzdry 74
Racibórz 81-82, 108
Radecznicza 76
Radenice 46
Radłów 130
Radochów 107
Radom 85-86, 95, 98, 102, 124
Radowo Małe 32
Raduń 118

Radziechów 18, 44
 Radziejów 113, 143
 Radzięcín 16
 Radzimów 106
 Radzionków 74, 121, 140
 Radziszewo 133
 Radzyń Podlaski 30
 Rawicz 121
 Recz 47
 Reginów 100
 Resko 30, 32, 83-84
 Rio Claro 140
 Rocieryż 132
 Rohatyn 17, 120
 Rokiciny 16
 Rokitna 46, 58, 63, 110, 126-127
 Roko 116
 Rozbórz Okrągły 32
 Rozłazin 145, 146
 Rozwadów 25-26, 84-85, 109
 Rozwadów nad Sanem 11
 Rożental 110
 Rożnów 130
 Różanka 76
 Różanystok 100, 117-118
 Ruchocice Wielkie 89
 Rudawa 55-56
 Rudki 118
 Rudnik 108
 Rudziniec 85
 Rumia 100, 142
 Runowo 15
 Rurzyca 47
 Rusinów 88
 Rusów 48
 Rybnik 82, 90, 135
 Rybocice 75
 Rychnowy 69
 Rychtal 71
 Ryczywół 86
 Rydzyn 21
 Ryki 95
 Rymanów 66
 Ryszewko 18, 99
 Rzeczenica 27
 Rzepin 17, 25, 27, 75, 100
 Rzeszów 45, 83-84, 91, 102, 119
 Rzęsna Polska 66
 Rzym 11, 16, 23, 25, 58, 81, 107-108,
 115, 119, 124, 139
 Sachsenhausen 92
 Sadowne 95
 Sadykierz 115
 Saint Amand 27
 Saint-Flour 72
 Samborowo 92
 Samborów 121
 Sandomierz 15, 73, 85, 123
 Sanok 41
 Santana 74
 Santok 53
 São Paulo 140
 Serbia 133
 Sarny 15
 Sault St. Marie 143-144
 Seine 26
 Seitendorf (Poniatów) 56
 Sędziszów Małopolski 11, 25,
 52-53, 84, 109
 Sępólno 57
 Sieciemín 41
 Siedlce 44, 88, 142
 Siedlisko Czarnkowskie 122
 Siedlnica (Świdnica) 77
 Sielsko 48
 Siemczyno 116
 Siemiechów 130
 Siemyśl 100

Sieniawa 76
 Siennów 46
 Sieraków 114, 144
 Siersza 16
 Sikorki 87
 Skałat 17, 44
 Skałów 24
 Skarżysko 39, 67
 Skarżysko Kamienna 12, 67, 86
 Skąpe 28
 Skibniew 103
 Skierniewice 102
 Skole 15
 Skolimów 62
 Skomielna Czarna 26
 Skomorochy 54
 Skórów 95
 Skrzatusz 21, 109
 Skwarzawa 28
 Skwierzyna 64, 128
 Słaboszów 73
 Sławianów 129
 Sławno 12, 34-35, 41, 43, 57, 67,
 70, 95, 143
 Słobódka Dżuryńska 17
 Słonim 65
 Słubice 25, 75, 135
 Słupia 143, 144
 Słupsk 18, 46, 49, 54, 57, 61, 72,
 95-96, 105-106, 124, 126-127,
 129
 Smolno Wielkie 101
 Sobieszewo 84, 145
 Sobieszów 49, 50
 Sobków 31
 Sochaczew 105
 Sokola Dąbrowa 76
 Sokołów Podlaski 88, 95, 100, 103,
 142
 Solec Zdrój 73
 Sołotwina 44
 Sominy 63
 Sompolno 70
 Sopot 102
 Sorau N.L. (Żary) 56
 Soroki 111
 Sosnowiec 137
 Stalowa Wola 11, 54
 Stanisławów 17, 31, 44, 66, 111
 Stanomino 70
 Starachowice 32
 Stara Dąbrowa 91, 122
 Stara Łubianka 85, 109
 Stara Wieś 50-51, 54, 66, 69, 127,
 130
 Stare Bogaczowice 107
 Stare Polichno 32, 70
 Stargard 132
 Stargard Szczeciński 38-39, 74, 91,
 133, 140
 Stargard-Wschód 18
 Starogard Gdański 27
 Starogard Łobeski 32
 Stary Czarnów 100, 104
 Stary Dwór 42
 Stary Jarosław 35
 Stary Kraków 12, 35, 95
 Stary Strącz 56
 Stepnica 133
 Sterling Heights 40
 Stobno 142
 Stoczek Łukowski 95
 Stojańce 45
 Stołowicze 91
 Stopnica 31
 Straszewo 69
 Struzana 37
 Stryj 31, 66

Strzałków 79
 Strzelce Krajeńskie 96, 108
 Strzelce Opolskie 29, 48
 Strzelewo 36, 87, 117
 Strzelno 92
 Strzydzew 21
 Studzianki 117
 Studzienice 108
 Studzieniczna 62
 Suków 85
 Sulechowo 41
 Sulechów 47, 123
 Sulęcín 14, 62, 127
 Sulimierz 47
 Sulisławice 15, 58
 Suldorf 21
 Supraśl 117
 Suszec 90
 Suza 119
 Sużerliszki 108
 Swobnica 100
 Syców 34
 Sypniewo 93
 Szamotuły 59, 114
 Szczaniec 42, 120
 Szczawnica 86
 Szczecin 17, 20, 24, 30, 39-40, 44,
 47, 54, 63, 66, 69, 74, 78-79, 98,
 102, 106, 111, 129, 132, 136,
 139-140
 Szczecin-Dąbie 58, 79, 128
 Szczecinek 16, 27, 48-50, 90, 95,
 97, 108-109, 111, 116, 120, 127
 Szczecin-Glinki 13, 24, 27, 46, 55
 Szczecin-Golećin 23
 Szczecin-Golećino 24
 Szczecin-Grabów 106
 Szczecin-Niebuszewo 55
 Szczecin-Podjuchy 104
 Szczecin-Pogodno 81
 Szczecin-Pomorzany 52
 Szczecin-Skolwin 128
 Szczecin-Turzyn 54
 Szczecin-Warszewo 30
 Szczecin-Zdroje 79, 133, 140
 Szczęglin 92
 Szczepanowice 132
 Szczepkowo 110
 Szczuczyn 89
 Szczytna 45, 89, 97
 Szczytna Kłodzka 89
 Szklarska Poręba 34
 Szubin 72, 79
 Szydłowiec 43
 Śmiechów 48
 Śmieszków 54
 Śniatyn 17, 58
 Śrem 39
 Środa Śląska 107
 Środa Wlkp. 114
 Świdnica 19, 35, 40, 77, 99
 Świdwin 31-32, 138
 Świebodzin 19, 31, 120, 129
 Świeciechów 32
 Świerzno 27
 Świeszyno 35, 48
 Świętochłowice 99
 Świnoujście 29, 128
 Tarciszów 85
 Tarczek 32
 Tarnobrzeg 11
 Tarnopol 120
 Tarnoruda 44
 Tarnowskie Góry 140
 Tarnów 15, 25, 28, 61, 126, 130
 Tarnówka 45, 89
 Tczew 42, 142
 Tczów Średni 93

Telechany 14
 Tenczyn 85
 Tetyń 99
 Tomice 144
 Toporów 28
 Toruń 34, 50, 86, 93, 113, 115
 Toruń Lubuski (Torzym) 62
 Torzym 62-63, 87
 Tournai 119
 Tropie 130
 Trutnowy 94
 Trzcianka 21, 32, 83, 84
 Trzcianne 137
 Trzciel 21, 28
 Trzcińsko-Zdrój 17-18, 100, 141
 Trzebiatów 129
 Trzebicz 97
 Trzebicz Krajeński 108
 Trzebiechów 101
 Trzebierzów 145
 Trzebieszów (Trzebicz) 97
 Trzebietków 146
 Trzebinia 145
 Trzebiszewo 107, 128
 Trzechel 87
 Trzechl 47
 Trzemeszno 100
 Tuchola 39
 Tuczno 21, 36, 68, 117
 Tuligłowy 46
 Tułowice 103
 Turkowy 71
 Turyn 88
 Twardogóra 29
 Tychów 13, 23, 81, 145, 146
 Ugoszcz 145
 Ujście 142
 Ułanica 32, 33
 Ułaszaków 44
 Uniechów 45, 89
 Unin 12
 Ustka 49, 79, 104-105, 141
 Ustronie Morskie 48
 Usznia 75
 Versaille 26
 Vrigstad 125
 Wacyn 86
 Wadowice 17
 Wałbrzych 56
 Wałcz 12, 21, 47, 53, 68, 73, 85, 93,
 116-118
 Wałdów 146
 Wanzleben 21
 Warnice 142
 Warpno Nowe 145
 Warszawa 15, 28, 30, 34, 50, 54,
 62, 69, 75-76, 88, 105, 110-111,
 113, 116-118, 121, 123-125,
 127, 143
 Warszawa-Bródno 142
 Warszawa-Wola 125
 Wavrechain/Denain 27
 Wawa 143
 Wejherowo 133
 Wełczan 37
 Wełtyń 129
 Wereszczyn 49
 Wester-Oster-Hawer 90
 Węgrów 49, 50
 Wężyska 114, 137
 Wicyń 48
 Widnawa 69
 Wieczyn 21
 Wiedeń 38
 Wielen 82
 Wielgie 68
 Wielgów 66
 Wieliczka 16

Wielka Wieś 114
Wielki Buczek 57, 65, 98
Wielki Klincz 45
Wieluń 82
Wiener Neustadt 53
Wierzbno 58, 66, 144
Wierzchowo Człuchowskie 57
Wierzchowo Stare 48
Wierzchów Człuchowski 118
Więcbork 38
Wilaszyce 105
Wilejka 89, 144
Wilków Leszczyński 63
Wilno 30, 60, 69, 89-90, 93, 108,
110, 113, 116, 118, 135, 144
Wiry 114
Wiśniewka Stara 98
Witnica 122
Witoroż 95
Wittichenau 56
Włocławek 63, 68, 115
Włodzimierz Wołyński 14
Włoszczowa 31
Wocławy 94
Wohyń 30
Wojdziejewice 65
Wola Radziszowska 80
Wolica 17
Wolin 125
Wolsztyn 114
Wołczków 44
Wołkowyśk 48, 65
Wołma 129
Wołożyn 129
Wonieść 131
Woodstock 143
Worniany 118
Woronów 108
Woropajewo 89
Wójcin 72
Wójtowice 118
Wólka Ostrożeńska 12
Wrocław 16, 20, 26, 53, 56, 87, 107,
110, 122, 131
Wrocław-Karłowice 26
Wrocław-Popowice 122
Wronki 82
Wrzeszcz 122
Wschowa 29, 47, 51, 68, 77, 81-82,
90
Wygoda 17
Wyrzysk 89
Wysoka 120
Wystrzelice 70
Wyszewo 35
Wyszków nad Bugiem 137
Wytowno 49
Wytrawno 124
Wyżniany 48
Zabłocie 141
Zabłotów 58
Zabrze 30, 103
Zagórzycze 57
Zakliczyn 109, 130
Zakopane 50-52, 85, 125, 131-132
Zakroczym 33
Zakrzew 65, 98
Zakrzewo 98
Zakrzów 73
Zalesie 79, 97
Zalesin 79
Zamarte 137
Zator 24
Zawichost 124
Zawonia 118
Zbaraż 22, 77
Zbąszynek 101, 103
Zbąszyń 22, 88

Zduńska Wola 137
Zemsz 32
Zemsz (Lubsko) 32
Zgorzelec 106
Zieleniec 32
Zielona Góra 17, 19, 42, 53, 58, 59,
94, 109, 130-131
Ziębice 40, 74, 98, 133
Złocieniec 15, 80, 139
Złoczów 28, 66, 75, 111
Złotniki 22
Złotów 45, 57, 65, 73, 89, 98, 138
Zrzecz Duży 81
Zubna 45
Zwanowo (Zieleniec) 32
Zwartów 146
Zwiahel 14
Zwinisław 31, 118
Zwoleń 93
Zygmuntówka 129
Żabów 87
Żarnowo 133
Żary 56
Żegocin 130
Żelechów 17, 23, 46, 49-50, 95,
145
Żerków 87
Żnin 72, 79
Żory 90
Żółkiew 111, 120
Żukowo 12
Żydowo 57
Żydów 13, 22
Żyrardów 111
Żytomierz 13-14, 86
Żywiec 29

Spis treści

Określenia prawne jednostki terytorialnej Kościoła gorzowskiego	5
Uwagi redakcyjne	7
Biogramy księży w układzie alfabetycznym	11
Wykaz skrótów.	157
Bibliografia	165
Alfabetyczny wykaz księży pracujących w Kościele gorzowskim.	237
Indeks pozostałych osób.	241
Indeks miejscowości	249

TO JEST FRAGMENT KSIĄŻKI
WYDANEJ NAKŁADEM

AGENCJI WYDAWNICZEJ



Z CAŁĄ NASZĄ OFERTĄ WYDAWNICZĄ MOŻNA
ZAPOZNAĆ SIĘ NA STRONIE:

agencjawydawniczapdn.pl



..... OPOWIADAMY O HISTORII MIEJSC, RZECZY I LUDZI

..... DOKUMENTUJEMY, BY OCALIĆ OD ZAPOMNIENIA

..... NASZE KSIĄŻKI DAJĄ WIEDZĘ I REFLEKSJĘ

agencjaPDN
wydawnicza