

Krzysztof Garbacz

ZIELONA GÓRA

Spacer z przeszłością

*Agencja Wydawnicza „PDN”
Zielona Góra 2017*

To są fragmenty książki Krzysztofa Garbacza „Zielona Góra. Spacer z przeszłością”.
Więcej informacji na temat publikacji Agencji Wydawniczej „PDN”
w Zielonej Górze można uzyskać na stronie www.agencjawydawniczapdn.pl

Projekt okładki
Aleksandra Adamczyk

Fotografie, rysunki i skład
Krzysztof Garbacz

Współpraca redakcyjna
Ewa Garbacz

© Copyright by Krzysztof Garbacz 2017

Wydanie V rozszerzone
Wersja polska

ISBN 978-83-946239-3-7

Wydawca
Agencja Wydawnicza „PDN”
Zielona Góra
kontakt@agencjawydawniczapdn.pl
www.agencjawydawniczapdn.pl

Druk i oprawa
Mazowieckie Centrum Poligrafii
ul. Słoneczna 3C
05-270 Marki

Na okładce
Fragment pilastra z maszkaronem zdobiącym elewację frontową budynku Filharmonii Zielonogórskiej.

Reprodukowane w przewodniku archiwalne pocztówki, zdjęcia i grafiki pochodzą z publikacji oraz kolekcji Oddziału Zbiorów Specjalnych Biblioteki Uniwersytetu Zielonogórskiego i Muzeum Ziemi Lubuskiej.

Wszelkie prawa zastrzeżone. Żadna część niniejszej publikacji nie może być reprodukowana i przetwarzana w jakiegokolwiek formie bez pisemnej zgody Agencji Wydawniczej „PDN”.

To są fragmenty książki Krzysztofa Garbacza „Zielona Góra. Spacer z przeszłością”.
Więcej informacji na temat publikacji Agencji Wydawniczej „PDN”
w Zielonej Górze można uzyskać na stronie www.agencjawydawniczapdn.pl

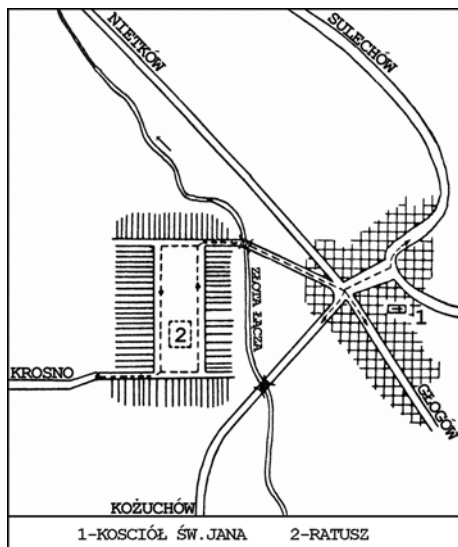
Zielona Góra to nowoczesne, dynamiczne miasto, ciągle ulegające przeobrażeniom gospodarczym, społecznym i kulturalnym. Na przestrzeni około 700 lat istnienia wielokrotnie przeżywało zarówno okresy bujnego rozwoju gospodarczego, jak i stadia głębokiej zapaści. Bywało, że choroby dziesiątkowały ludność, a pożary niweczyły dorobek wielu pokoleń. Wiek XIX zapoczątkował uprzemysłowienie „winnego grodu” i szybki wzrost liczebny jego mieszkańców. Dynamiczny rozwój miasta miał miejsce pod koniec tamtego stulecia i w pierwszych dziesięcioleciach XX wieku. Po drugiej wojnie światowej w strukturach państwa polskiego Zielona Góra awansowała do rangi stolicy województwa, co skutkowało nie tylko wzrostem znaczenia administracyjno-politycznego i gospodarczego w skali kraju, lecz także spowodowało rozwój przestrzenny i kulturalny miasta. W ciągu ponad 50 ostatnich lat znacznie wzrosła liczba ludności, osiągając poziom około 120 tysięcy. Obecnie, po przyłączeniu do miasta okolicznych miejscowości, w nowej Zielonej Górze mieszka prawie 140 tysięcy osób.

Zielona Góra to miasto bogate w ślady przeszłości, zwłaszcza w te, które pamiętają czasy państwa pruskiego. Może też się poszczycić reliktnami średniowiecznej zabudowy obronnej i kościelnej, a więc z okresu panowania książąt śląsko-głogowskich. W obecnej wersji przewodnika znalazły się wybrane elementy dziedzictwa materialnego, zachowane na terenie starszej części miasta oraz większości wsi dawnej gminy Zielona Góra. Bez wątpienia to wspólne polsko-niemieckie dziedzictwo, zatrzymane w substancji zabytkowej, warte jest odkrywania, szczególnie dziś, kiedy Polska od kilkunastu lat jest członkiem Unii Europejskiej.

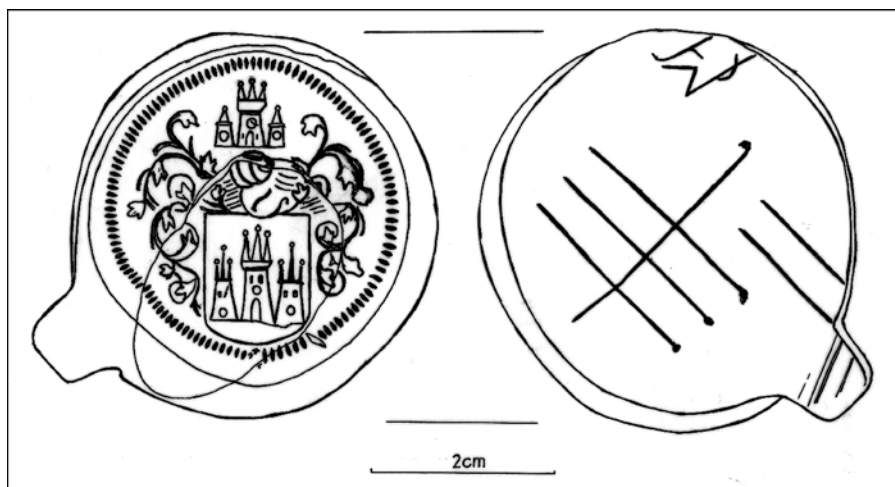
Autor wyraża nadzieję, że lektura tej pozycji zachęci mieszkańców do zgłębiania historii swojej „małej ojczyzny”, a gościom ułatwi poruszanie się zarówno po starszej części miasta, jak i po okolicznych miejscowościach, od 2015 roku położonych w granicach administracyjnych Zielonej Góry.

ZARYS DZIEJÓW

Początki Zielonej Góry (dawniej *Grünberg i. Schl.*) sięgają średniowiecza, jednak do dziś nie zostały one w sposób zadowalający rozpoznane. Ich prześledzenie utrudnia brak odpowiednich źródeł historycznych. W rekonstrukcji starszego osadnictwa mogłyby pomóc źródła archeologiczne, które są pozyskiwane przy okazji różnych prac ziemnych prowadzonych w obrębie Starego Miasta. Dotychczasowi autorzy opracowań o dziejach Zielonej Góry zwracali uwagę na historyczne korzenie miasta, powstałego w punkcie przecięcia się kilku szlaków handlowych. Poszukiwali oni miejsca położenia osady przedlokacyjnej, które najchętniej widzieli u stóp Góry Ceglanej, a więc w okolicy dzisiejszej ulicy Kupieckiej i placu Matejki. W tym rejonie bowiem – jak twierdził Wiesław Posadzy, autor artykułu naukowego traktującego m.in. o początkach Zielonej Góry – miał się zbiegać szlak prowadzący z Wrocławia do Krosna z traktem biegnącym od północy, z Międzyrzecza do Wrocławia. To tu znajdowała się świątynia, która funkcjonowała już w momencie zakładania w XIV wieku miasta na lewym brzegu Żłotej Łączy. Kościół ten, pod wezwaniem św. Jana, uległ zniszczeniu podczas pożaru w 1582 roku. Odbudowana świątynia spłonęła całkowicie w roku 1651. Cmentarz przykościelny był czynny jeszcze w następnych stuleciach, a jego lokalizacja znalazła się na planach z lat 1784 i 1826.



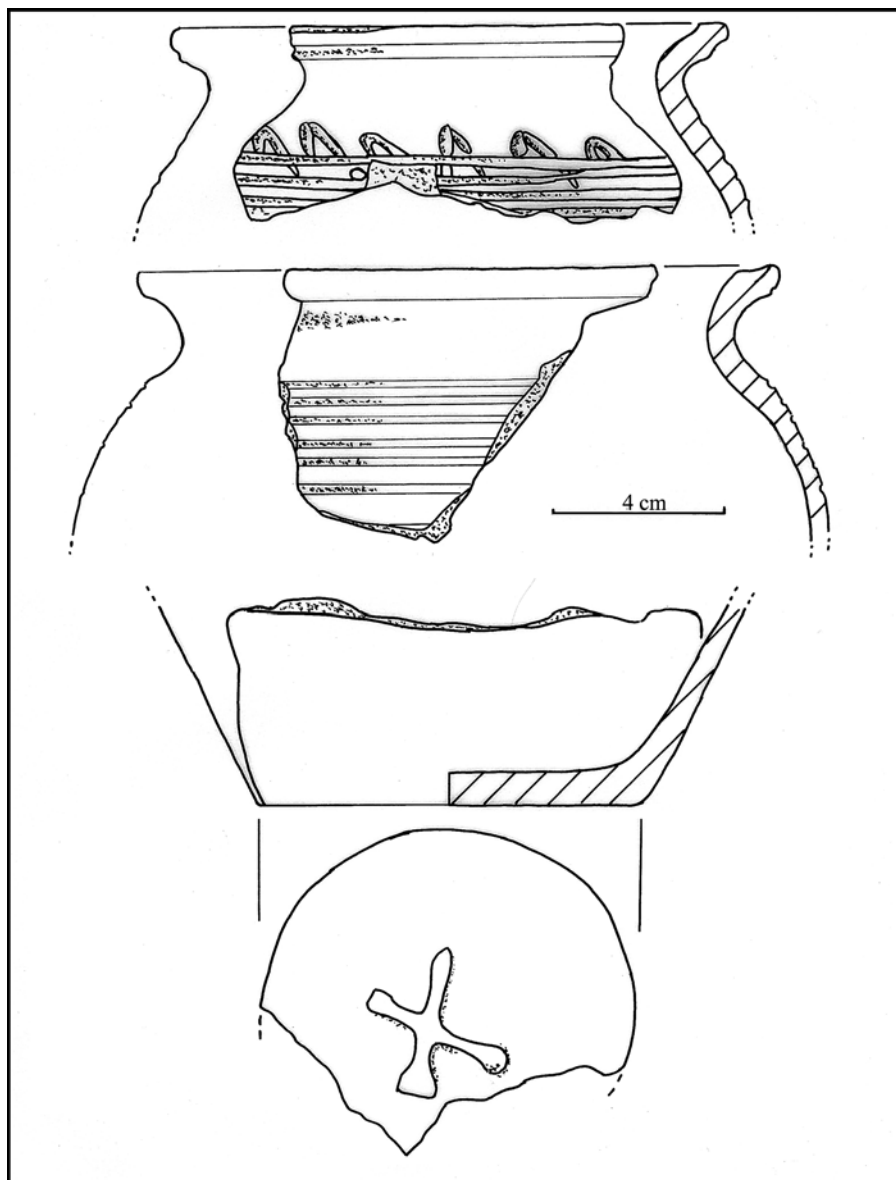
1. Położenie starego osiedla i nowego miasta po lokacji
(wg W. Posadzego 1970, ryc. 107)



2. Ołowiana pieczęć z XVIII w. (awers i rewers), odkryta podczas badań archeologicznych przy ul. Kupieckiej 5-7

Badania wykopaliskowe przeprowadzone przez autora niniejszego przewodnika w latach 2003-2004 nie doprowadziły do odkrycia ani osady przedlokacyjnej, ani wspomnianego cmentarza. Teren oznaczony na starych planach jako cmentarz przy placu Matejki został przed laty w znacznej części zniwelowany. Niestety, w wykopach archeologicznych nie udało się również odnaleźć pozostałości kościoła św. Jana. Wobec braku śladów cmentarza na terenie badanym wykopaliskowo można przyjąć, że jego obszar pokrywał się z zasięgiem budynków oraz dużego podwórza przy zbiegu ulicy Kupieckiej z placem Matejki. Wystąpiły natomiast obiekty – wkopy związane z działalnością użytkową mieszkańców placu Matejki i ulicy Kupieckiej w czasach nowożytnych. Z grupy materiału archeologicznego, złożonego głównie z fragmentów naczyń glinianych, wyróżnia się rzadkie znalezisko – ołowiana pieczęć z wizerunkiem trzech wież, zapewne pochodząca z jednego z miast dolnośląskich. Pieczęć ta jest datowana na XVIII stulecie.

Rezultaty badań archeologicznych przeprowadzonych przy ulicy Kupieckiej pozwalają na zweryfikowanie poglądów dotyczących funkcjonowania zasiedlenia po prawej stronie Żółtej Łączy w obrębie zbocza Góry Ceglanej. Nie potwierdziły się hipotezy historyków odnośnie obecności najwcześniejszego osadnictwa przedlokacyjnego w rejonie kościoła św. Jana,



3. Fragmenty naczyń glinianych z czternastowiecznej warstwy kulturowej, wyeksplorowanej przy ul. Kupieckiej 6

bowiem najstarszymi znaleziskami są pojedyncze ułamki naczyń z XIV-XV wieku. Podjęte w 2005 roku badania na zapleczu kamienicy przy ulicy Ku-pieckiej 6 doprowadziły do odkrycia ciemnoszaro-brunatnej warstwy ziemi o miąższości około 1 m, w której wystąpiło ponad 700 fragmentów ceramiki datujących to nawarstwienie na średniowiecze, wśród nich ułamki naczyń o zaawansowanej technologii, a mianowicie toczonych na kole – wypalonych w atmosferze redukcyjnej i zabarwionych na kolor szary oraz stalowoszary. Niektóre fragmenty naczyń charakteryzują się cechami technologicznymi oraz formalnymi, które odpowiadają tzw. ceramice tradycyjnej, wykonywanej w XIII stuleciu, a więc ręcznie lepionej i obtaczanej, mającej barwę ceglastą i szaro-brunatną. Ten bogaty materiał wykopaliskowy, pozyskany po prawej stronie dawnego rozlewiska Żłotej Łączy i jednocześnie fosy, to dobitny ślad intensywnego osadnictwa w tej części miasta dopiero w XIV wieku, a więc w czasie, kiedy następowała lokacja Zielonej Góry.

Nie jest wykluczone, że najstarszej osady przedlokacyjnej należałoby doszukiwać się po lewej stronie Żłotej Łączy, w obrębie Starego Rynku. Tu bowiem, przy ulicy Krawieckiej 1 i 3, została uchwycona warstwa kulturowa kojarzona z połową XIII wieku.

Pierwszych osadników sprowadzono w okolice Zielonej Góry za panowania księcia Henryka Brodatego, a za datę początków tego zasiedlenia przyjmuje się 1222 rok. W 1302 roku po raz pierwszy została odnotowana nazwa Grunenberg (*Grünberg*).

Nie wiemy, kiedy Zielona Góra otrzymała prawa miejskie, bowiem nie zachował się akt lokacyjny. Najstarsza wzmianka o mieście pochodzi z 1310 roku. Dwa lata później Zieloną Górę określono jako ośrodek dystryktu, zaś w 1317 roku wspomniano dziedzicznego wójta. Jak donosił Joachim Cureus, lokacja miasta odbyła się w roku 1320 za panowania synów Henryka III glogowskiego. Cureus odnotował w *Kronice Śląska*, wydanej w 1587 roku, że przywilej miejski został wydany przez Henryka IV zwanego Wiernym.

Miasto lokowane na prawie magdeburskim otrzymało uprawnienia samorządowe i na początku wybudowało kościół (obecnie św. Jadwigi), później otoczyło się murami obronnymi, a na końcu procesu lokacyjnego, w połowie XV wieku doczekało się siedziby władz – ratusza. Budowę kościoła rozpoczęto w 1272 roku po kanonizacji księżnej Jadwigi Śląskiej, patronki świątyni, a ukończono ją około roku 1294, a więc w czasie, kiedy panował Henryk III glogowski.

Nadanie Zielonej Górze w 1323 roku przez księcia glogowsko-żagańskiego Henryka IV pełnych praw miejskich, takich jak wcześniej dla Krosna,

TO WARTO ZOBACZYĆ

CENTRUM

Ślady fortyfikacji

Na ulicy Żeromskiego, mniej więcej w połowie drogi do banku PKO, pomiędzy budynkami nr 12 i 13 znajduje się miejsce, które przecinały średniowieczne mury obronne wraz z istniejącą tutaj do 1827 roku bramą miejską. Była to tzw. Brama Dolna, którą wzniesiono zapewne po 1429 roku na miejscu starszej, drewnianej. Wybudowana została w północnej części miasta, a otwierała drogę do Sulechowa i Wrocławia. Jak wynika z analizy rycin, był to jednopiętrowy budynek, wysunięty przed linię murów. Przez środek budowli prowadził przejazd o szerokości około 4 m. Być może na ślady bramy natrafiono w 1954 roku podczas prac ziemnych, w trakcie których w miejscu jej lokalizacji odkryto fundamenty budynku o długości około 10 m. Na zewnątrz Bramy Dolnej funkcjonowało sezonowe targowisko, możliwa też była komunikacja wąską ulicą Kupiecką w kierunku Czerwieńska. Dziś miejsce lokalizacji bramy i dochodzących do niej odcinków murów jest zaznaczone na powierzchni staromiejskiego bruku.

Mury obronne, którymi była obwiedziona średniowieczna Zielona Góra, zachowały się do dziś w stanie szczątkowym. Ich fragmenty można obejrzeć w kilku miejscach. Jeżeli znajdujemy się na ulicy Żeromskiego, przy sklepie militarnym, możemy zajrzeć w wąskie przejście prowadzące do placu Powstańców Wielkopolskich. To przejście przebiega wzdłuż, najpewniej istniejących dziś pod ziemią, fundamentów murów obronnych i łączy się z fragmentem solidnych obwarowań, do których w XVIII wieku dostawiono kamiennie-ceglany **budynek mieszkalny** (>1). Budynek ten został wzniesiony na zrębach starszego obiektu. Okresowo był używany jako więzienie miejskie. Wówczas w piwnicach miała znajdować się cela karcerowa o wymiarach 1,5 x 2 m. Dziś w budynku ma swoją siedzibę kuria biskupia. To tutaj w 1985 roku archeolog zielonogórski Edward Dąbrowski, poszukujący śladów fosy, w wykopach założonych przy samym murze obronnym natrafił



9. Szytych z około 1740 r., przedstawiający miasto opasane murami miejskimi
(Odbitka ze zbiorów Biblioteki Uniwersytetu Zielonogórskiego)

na szereg znalezisk. Były to głównie ułamki naczyń glinianych, datowanych na okres od późnego średniowiecza po XX wiek. Do najstarszych zabytków, poza kilkoma fragmentami wczesnośredniowiecznej ceramiki, zalicza się ostrogę oraz hiszpańską monetę z XV wieku. Dzięki zachowanemu do dziś odcinkowi murów możemy określić w przybliżeniu jego pierwotne wymiary. Fragment ten, zaczynający się tuż przed budynkiem kurii i kończący się za nim, ma wysokość 4,2 m i grubość od 0,8 do 1,2 m. Wiadomo, że pod koniec XV wieku wysokość obwarowań miejskich wynosiła około 5-6 m.

Jak sądzą historycy, prawdopodobnie na pagórku położonym niedaleko od tego miejsca, około 300 m na północny zachód od murów miejskich został zbudowany bliżej nieokreślony **zamek**. Miała się w nim mieścić siedziba przedstawiciela władzy książęcej. Około 1365 roku stanowił rezydencję księcia Jana ze Ścinawy. Brak źródeł ikonograficznych oraz opisów nie pozwala

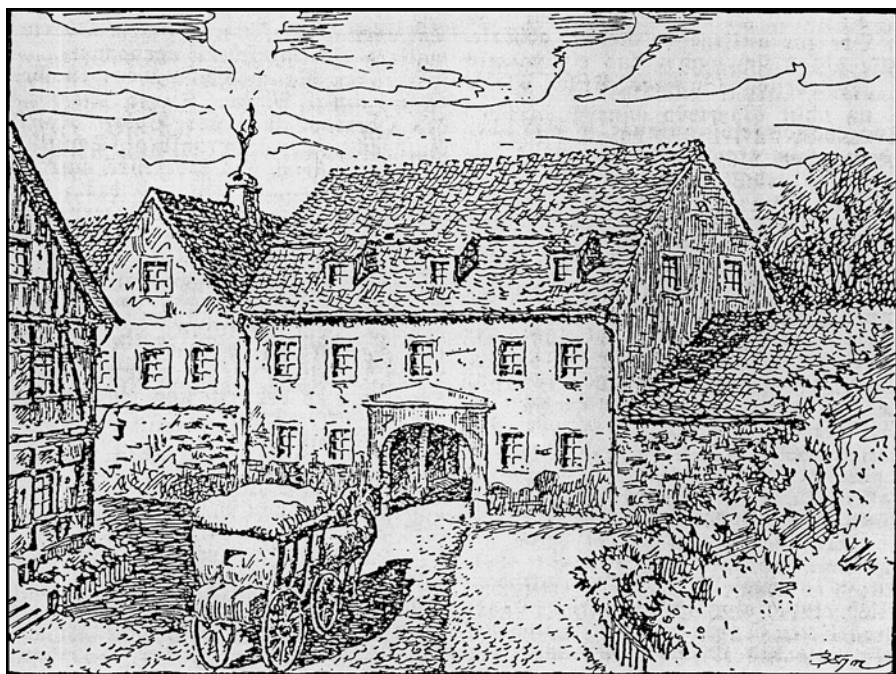


10. Dawny budynek mieszkalny i okresowe więzienie przy północnej partii murów, dziś siedziba kurii biskupiej

na rekonstrukcję obiektu. Nie wiadomo nawet, czy była to większa budowla, czy np. nieduży dom myśliwski. Nie znamy też typu konstrukcji, w jakiej zamek wzniesiono. Mógł być on spalony w 1488 roku podczas najazdu Jana II żagańskiego na Zieloną Górę. Niestety, próby odszukania pozostałości warowni, podjęte kilkakrotnie przez archeologów w rejonie ulicy Zamkowej, nie przyniosły oczekiwanego rezultatu.

Obwarowania w rejonie filharmonii i kościoła Matki Bożej Częstochowskiej skręcały w kierunku ulicy Lisowskiego i przebiegały dalej wzdłuż miejsca posadowienia tylnej części budynku nr 1-3. Ale zachowany na powierzchni fragment **muru** (>2) widoczny jest dopiero po lewej stronie ulicy Sobieskiego, w pobliżu zbiegu z ulicą Jedności. Część miejskich fortyfikacji kryje północna ściana osiemnastowiecznego budynku przy ulicy Jedności 5, której otynkowanie utrudnia ich obserwację.

W miejscu, gdzie ulica Sobieskiego u wylotu przecina się z linią murów, stała Brama Górna. Przez nią prowadził trakt do Krosna Odrzańskiego.



11. Sztych z 1793 r., przedstawiający Bramę Górną
(wg „Grünberger Hauskalender” z 1926 r., s. 35)

Był to jednopiętrowy budynek z czterospadowym dachem. Tak przynajmniej przedstawia go sztych z około 1740 roku. Bramę zapewne zbudowano po 1429 roku, a więc w czasie, kiedy stały już mury miejskie. W XVIII wieku w budynku wzniesionym zapewne na starych fundamentach lub przebudowanym mieszkali żołnierze. Charakteryzował się on zlokalizowaną w środku bramą przejezdną, a także mansardowym dachem. Brama Górna została rozebrana w 1834 roku. Dziś możemy dostrzec jej zarys na chodniku, podobnie jak w przypadku poprzednio wspomnianej Bramy Dolnej.

Idąc przejściem, wzdłuż tylnych ścian budynków stojących przy ulicy Jedności, dotrzemy do ulicy Pod Filarami, gdzie na deptaku przy placu Pocztowym zaznaczono przebieg odcinka fundamentów **murów obronnych** (>3). Na te konstrukcje kamienne natrafiono podczas zakładania kanalizacji w 2001 roku. Przeprowadzone wówczas przez autora tego przewodnika badania archeologiczne pozwoliły stwierdzić, że mur o kamiennym fundamencie był zbudowany na „surowym korzeniu” i miał szerokość 1-1,2 m, natomiast

jego stopa sięgała do głębokości 2,35 m poniżej dzisiejszego poziomu deptaka. Prawdopodobnie do połowy XVIII wieku, w pobliżu tego miejsca, od strony placu Pocztowego, stała baszta zwana Wieżą Głodową. Jest ona umieszczona na widoku miasta z około 1740 roku. Baszta była cylindryczną, czterokondygnacyjną budowlą ceglana, zwieńczoną krenelażem. Spełniała przede wszystkim funkcje obronne. Zapewne znajdowało się też tutaj więzienie.

Wąskim przejściem, wzdłuż dalszego odcinka murów, zaznaczonego układem budynków przy placu Pocztowym, dojdziemy do **Wieży Łaziennej (>4)**, stojącej u zbiegu ulic Krawieckiej i Masarskiej. Zbudowana została w 1487 roku na planie prostokąta i pierwotnie wiązała się z Bramą Nową, stojącą pomiędzy wieżą a miejscem, gdzie znajduje się obecnie budynek przy ulicy Kopernika 2. Przebicie przejścia w murach w tym miejscu umożliwiło dojście do Nowego Rynku, a stamtąd na trakt kozuchowski. Brama Nowa została rozebrana w 1810 roku. Do dziś stoi gotycka Wieża Łazienna, która była wielokrotnie remontowana i przebudowywana m.in. w 1680 i 1717 roku. Jest to trzykondygnacyjny obiekt zwieńczony barokowym hełmem z latarnią. Jej wysokość wynosi 35 m. W jej pobliżu stała łaźnia publiczna, od której przejęła nazwę. Jednak od XIX wieku wieżę zaczęto określać mianem Głodowej, tak samo jak basztę stojącą nieopodal i rozebraną w połowie XVIII wieku. Zresztą Wieża Łazienna spełniała podobną funkcję, a więc przede wszystkim obserwacyjną i obronną. Przed wybudowaniem Bramy Nowej w przyziemiu znajdowało się przelotowe pomieszczenie, które później zamurowano. Na wyższych kondygnacjach mieściły się magazyny i część mieszkalna dla załogi.



12. Brama Nowa na starym sztychu
(wg H. Schmidta 1922, ryc. 50)

ziemi zachowała się prostokątna sala przykryta gotyckim stropem belkowym. W sali tej, o wymiarach 10,9 x 19,3 m, prawdopodobnie odbywały się zebrania mieszczan i być może prowadzono w niej doraźnie handel. Obecnie znajduje się tu siedziba Polsko-Niemieckiego Centrum Promocji i Informacji Turystycznej. Pod główną częścią ratusza są położone duże piwnice przykryte sklepieniami kolebkowymi i krzyżowymi. Dziś pomieszczenia te służą jako winiarnia. Mniejsze piwnice znajdują się w kilku skrajnych punktach ratusza i są sklepione kolebkowo oraz krzyżowo. Najstarsze pomieszczenia pochodzą z XVI wieku i zajmują południowo-zachodnią część gotyckiego ratusza.



22. Wieża ratuszowa

Plac ks. biskupa Wilhelma Pluty

W centralnej partii placu wznosi się najstarsza świątynia zielonogórska – **kościół parafialny pod wezwaniem św. Jadwigi Śląskiej (>13)**. Budowa kościoła parafialnego, do połowy XV wieku św. Mikołaja, spowodowała zmiany w rozplanowaniu centrum Zielonej Góry. W celu jego połączenia ze Starym Rynkiem prawdopodobnie przebito się przez zabudowania wschodniej pierzei i wytyczono uliczkę, która dziś nosi nazwę Kościelnej. Kościół św. Mikołaja został zbudowany po lewej stronie rzeczki Złotej Łączy zapewne w drugiej połowie XIII wieku. Gotycką świątynię wzniesiono pod koniec XIV lub na początku XV wieku, być może po pożarze, jaki miał miejsce w 1419 roku. Najpierw nad zielonogórską farą opiekę sprawowali księżęta głogowsko-żagańscy. W 1427 roku patronat od księcia Henryka IX przejął konwent augustiański w Żaganiu. Od tego czasu proboszczami byli zakonnicy – aż do 1544 roku, kiedy to świątynia przeszła we władanie protestantów. Dopiero w 1651 roku ostatecznie wróciła do parafii katolickiej. Halowy kościół ma podstawową bryłę zachowaną do czasów obecnych. W niedługim czasie po zbudowaniu dostawiono wieżę i kruchtę południową. Pod koniec XV lub



23. Kościół pw. św. Jadwigi Śląskiej około poł. XIX w. (wg H. Schmidta 1922, ryc. 5)

na początku XVI wieku kościół został powiększony o jednopiętrową przybudówkę, dostawioną do południowej ściany prezbiterium. W dobudówce pomieszczono kaplicę z emporą, otwartą do prezbiterium na piętrze. Na parterze znajdowała się kaplica Oliwna, a na piętrze tzw. chór polski. W obydwu kaplicach zachowały się sklepienia gwiaździste.

Podczas pożaru w 1582 roku świątynia została zniszczona, po czym nastąpiła jej odbudowa w tym samym kształcie. Jedynie od zachodu dobudowano kruchtę. Po kolejnym pożarze, w 1651 roku, przebudowa kościoła trwała ćwierć wieku i wtedy dokonano znacznych zmian w jego wyglądzie, a mianowicie zamurowano okna gotyckie i wykuto mniejsze, półkoliste. Niestety nie ominęły zielonogórskiej fary również w XVIII wieku, bowiem w 1776 roku runęła wieża, niszcząc dużą część prezbiterium i nawy północnej wraz z przeszłymi sklepieniami. W trakcie czteroletniej odbudowy podwyższono mury obwodowe prezbiterium, a wewnątrz kościoła przykryto nowymi sklepieniami. Ponadto założono wspólny dach nad prezbiterium i nawą, dokonano przebudowy elewacji oraz odbudowano wieżę, która była o połowę niższa od wcześniejszej. W 1832 roku wieżę podwyższono i nadano jej formę klasycystyczną. Kościół św. Jadwigi w formie ukształtowanej do lat trzydziestych



24. Konkatedra pw. św. Jadwigi Śląskiej współcześnie

XIX wieku przetrwał następne lata, aż do czasów obecnych. Na elewacjach jeszcze są widoczne ślady zniszczeń oraz przekształceń świątyni.

W obecnym kształcie kościół św. Jadwigi to trójnawowa budowla halowa z wydłużonym, zamkniętym trójbocznie prezbiterium, w części zasadniczej nakryta dachami wielospadowymi. Przybudówki nakrywają daszki pulpitowe i dwuspadowe z naczółkami. Świątynia została zbudowana z cegły i częściowo z kamienia. Okna gotyckie zachowały się jedynie w kaplicy przy prezbiterium. Pozostałe mają kształt prostokątny i są zamknięte łukiem odcinkowym. Wieża, zwieńczona tarasem i kopułą, w górnej części jest



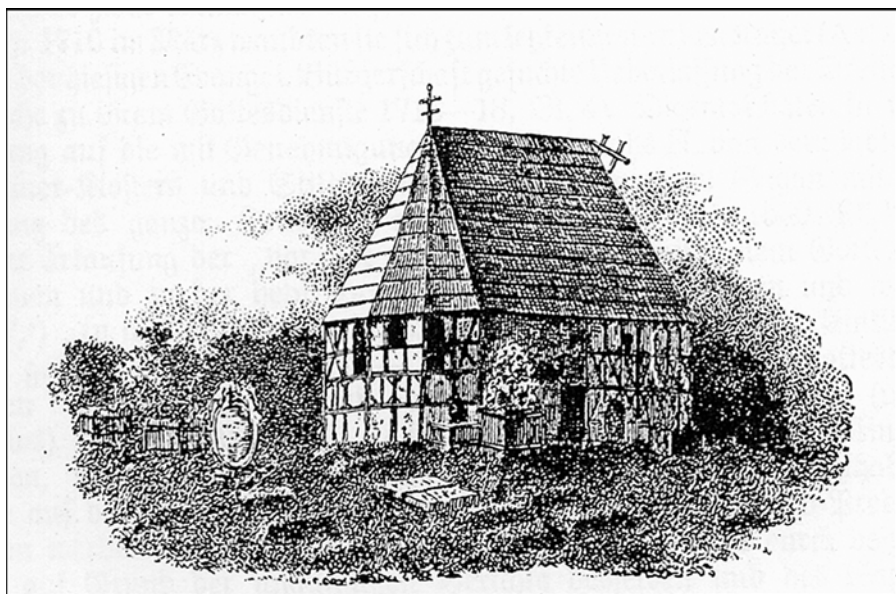
25. Prezbiterium konkatedry

Plac Słowiański

Wychodząc ze Starego Miasta ulicą Jedności i idąc po śladach dawnego traktu krośnieńskiego, mijamy po lewej stronie budynki sądowe, do których prowadzą szerokie schody. Obiekty stoją na skraju placu Słowiańskiego. **Budynek Sądu Okręgowego (>23)** został wzniesiony w latach 1855-1857 i jest jednym z najstarszych gmachów publicznych na terenie miasta. Zaprojektowano go na siedzibę sądu powiatowego. **Plac Słowiański (>24)** to teren dawnego cmentarza Św. Trójcy, założonego w XVI wieku poza murami miejskimi. W 1591 roku przystąpiono do budowy na cmentarzu kościoła pod tym samym wezwaniem, pełniącego jednocześnie funkcję kaplicy cmentarnej. Był to budynek wzniesiony w konstrukcji ryglowej na rzucie prostokąta, z trójbocznie zamkniętym prezbiterium. Wewnątrz świątyni, którą nakrywał wysoki dach dwuspadowy, przechodzący nad partią prezbiterialną w wielospadowy, znajdowało się skromne wyposażenie: drewniana mensa ołtarzowa z krzyżem i dwa drewniane lichtarze. Warto wspomnieć, że była to najstarsza świątynia ewangelicka w Zielonej Górze. Kościół Św. Trójcy zwany był też kościołem polskim, służył bowiem polskim protestantom mieszkającym w oko-



36. Gmach sądu na placu Słowiańskim



37. Dawny kościół pw. Św. Trójcy (wg H. Schmidta 1922, ryc. 8)

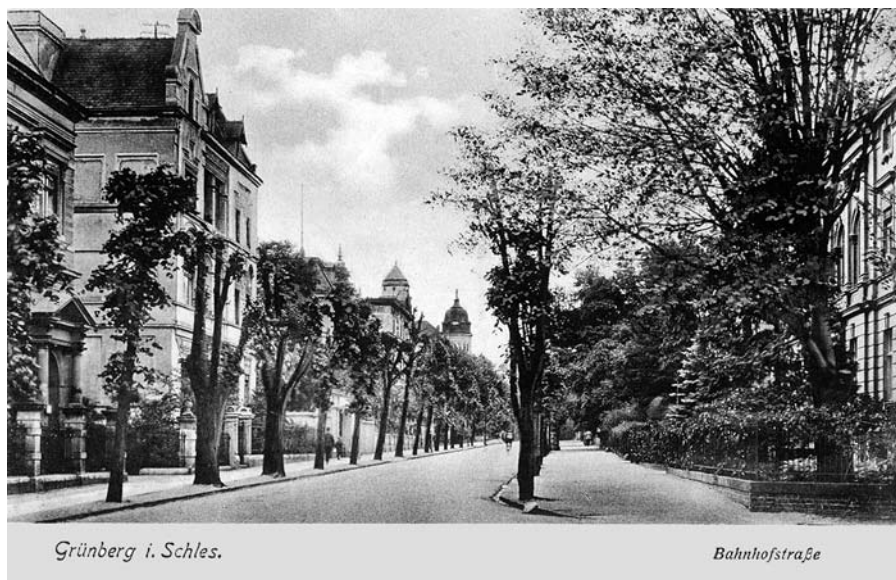
licach miasta. Ich pierwszym pastorem był Jan Ramicki, nazwany w kronice Johna z 1801 roku „polskim diakonem”. W okresie kontrreformacji kościołem zarządzała parafia katolicka, jednak jako kaplica cmentarna służył zarówno katolikom, jak i protestantom. W związku z koniecznością rozbudowy miasta w roku 1809 władze miejskie podjęły decyzję o likwidacji cmentarza. Kościół Św. Trójcy został rozebrany. Na ślady cmentarza natrafiono na początku lat dziewięćdziesiątych XX wieku podczas prac ziemnych. Odkryto wówczas około 30 szkieletów leżących w trumnach. W jednym z pochówków, w pobliżu czaszki robotnicy natrafili na tulejkę metalową z kilkunastoma monetami, ukrytymi w ziemi po 1630 roku.

Po 1809 roku centralną część dotychczasowego cmentarza przeznaczono na plac targowy. W 1828 roku pośrodku placu z inicjatywy Fryderyka Förstera wzniesiono **budynek resursy kupieckiej** w stylu nawiązującym do klasycyzmu, z salą widowiskową, restauracją, kręgielnią. W drugiej połowie XIX wieku wokół rynku zbudowano kilka obiektów szkolnych. W zachodniej pierzei placu w 1853 roku otwarto miejskie **gimnazjum realne (>25)**, siedmioletnie, kończące się maturą. Warto dodać, że podczas budowy tej szkoły odkryto zbiorowy grób żołnierzy szwedzkich z okresu wojny trzydziesto-

drewniana weranda. Elewacja frontowa domu została ozdobiona detalem architektonicznym w postaci pilastrów, opasek okiennych i płycin podokiennej na wysokości pierwszego piętra.

Aleja Niepodległości

Aleja Niepodległości należy do tych ulic zielonogórskich, które za czasów pruskich zostały wytyczone dość późno. W 1871 roku zbudowano linię kolejową, a także dworzec usytuowany na obrzeżach miasta. Ówczesna Bahnhofstraße stanowiła najprostsze połączenie centrum miasta z nowo otwartą linią, umożliwiającą dogodne podróżowanie m.in. do Wrocławia i Berlina. Wzdłuż tej ulicy szybko wybudowano szereg reprezentacyjnych willi, których właścicielami zwykle byli bogaci przemysłowcy i kupcy zielonogórscy. Największym inwestorem był Carl Lorenz, który kupował działki i stawiał domy, a następnie je wynajmował lub sprzedawał. W 1910 roku był on właścicielem 14 kamienic, w tym 5 przy alei Niepodległości. Aleję zwykle zabudowywano



40. Aleja Niepodległości w okresie międzywojennym
(Pocztówka ze zbiorów Biblioteki Uniwersytetu Zielonogórskiego)

kilkukondygnacyjnymi, wolno stojącymi domami, w otoczeniu małych parków i zieleńców. Wzorowane były one na stylach historycznych, a od frontu ozdobiano je różnymi detalami architektonicznymi.

Na samym rogu, przy zbiegu ulicy Kupieckiej i alei Niepodległości stoi okazała, **czteropiętrowa kamienica (>29)** z narożnikowo wbudowanymi balkonami. Część frontowa, nad balkonami, zwieńczona jest wieżyczką z oknami, nakrytą wysokim daszkiem zakończonym przeszkloną latarnią. Elewacje frontowe od alei Niepodległości i ulicy Kupieckiej są zwieńczone trójkątnymi szczytami. W przyziemiu narożnika kamienicy znajduje się oprawa dawnego wejścia w postaci kolumn zwieńczonych prostym belkowaniem. Wewnątrz zachowała się oryginalna stolarka drzewiowa, okienna, a także klatka schodowa. Budynek pochodzi z początku XX wieku, a dziś mieści się tu Centrum Medyczne „Aldemed”. Stanął na miejscu starszego, piętrowego obiektu, w którym znajdował się dom towarowy Consum Verein.

Z narożną kamienicą sąsiaduje gmach, w którym obecnie ma swoją siedzibę **Teatr Lubuski im. Leona Kruczkowskiego (>30)**. Budynek teatru, według projektu architekta berlińskiego Oskara Kaufmanna, o oficjalnej nazwie Stadthalle, wznoszono w latach 1928-1931. W sali teatralnej na parterze znajdowały się miejsca dla 565 widzów, a na balkonie 160. Obecnie w teatrze jest 385 miejsc. Przed wojną nie było tutaj żadnego stałego zespołu teatralnego. Gościnnie występowały teatry z Bolesławca, Wrocławia, Zgorzelca i Berlina. Budynek Stadthalle był utrzymywany dzięki wpływom z funkcjonującego w nim kina. Ponadto na jego utrzymanie przeznaczano coroczne dotacje z kasy miejskiej. W siedzibie dzisiejszego teatru organizowano imprezy



41. Kamienica na rogu ulicy Kupieckiej i alei Niepodległości

TO WARTO ZOBACZYĆ OSIEDLA

Kaplica na osiedlu Słowackiego

Obok kościoła Podwyższenia Krzyża Świętego stoi **kaplica pod wezwaniem Narodzenia Najświętszej Maryi Panny (>47)**, zwana kaplicą na Winnicy. Warto ją obejrzeć, bowiem należy do najstarszych obiektów w mieście. Pierwotna kaplica została zbudowana w XIV wieku jako dowód wdzięczności mieszkańców Zielonej Góry opatrności za ocalenie podczas epidemii dżumy, jaka nawiedziła miasto w 1314 roku. Zaraza pochłonęła większość zielonogórczan, a przeżyli tylko ci, którzy schronili się na terenie winnic. Tę małą świątynię, początkowo drewnianą (na kamiennych fundamentach), a od XV wieku w całości murowaną, zbudowano na wzgórzu położonym na południowy wschód od miasta. Służyła ona ludności przez następne stulecia, a podczas kolejnych licznych epidemii modlono się tu o uchronienie mieszkańców miasta od śmierci. W XIX wieku *Marienkapelle* należała do kilku obywateli zielonogórskich, m.in. pod jego koniec do Johanna Gothmanna i Annemarie Jancke. Z inicjatywy Gothmanna kaplica, która w tym czasie nie była użytkowana, została przekształcona w dom winiarski. W domu tym prowadzono wyszynk wina, a do dyspozycji gości, oprócz pomieszczenia na parterze, pozostawała izba na piętrze, do której prowadziły kręte, wąskie schody. Winiarnię prowadzono jeszcze w latach dwudziestych XX wieku, kiedy to właścicielem kaplicy i innych okolicznych obiektów został Hermann Jäckel. Na początku tego stulecia przeprowadzono gruntowny remont kaplicy na Winnicy. Kamienny obiekt został wtedy otynkowany, a dach i szczyty zmienione. Budynek doczekał się kolejnego remontu w roku 1947. Dokonali tego byli więźniowie obozów koncentracyjnych, w ten sposób wnosząc wotum dziękczynne za ocalenie z tragedii wojennej.

Kaplica jest murowanym budynkiem założonym na planie prostokąta i nakrytym dachem dwuspadowym z naczółkami. W połać dachu wkom-

TO WARTO ZOBACZYĆ

DZIELNICA NOWE MIASTO

Interesujące zabytki napotkamy, spacerując nie tylko po centrum Zielonej Góry. Można je zobaczyć również w Dzielnicy Nowe Miasto, na terenie osiedli administracyjnych, które jako wsie do końca 2014 roku były położone na obszarze gminy Zielona Góra.

Łęzyca

Przy drodze nr 281, prowadzącej w kierunku Czerwieńska i rzeki Odry, leży **Łęzyca** (*Lansitz*) – dawna wieś o metryce średniowiecznej, w XIV wieku będąca własnością rodu von Lesslau. Po raz pierwszy odnotowano ją jako *Lanzitz* około 1300 roku. Na mocy decyzji książęcej, zawartej w dokumencie z 1422 roku, część wsi przeszła na własność Zielonej Góry. Do XVIII wieku wśród jej mieszkańców przeważała ludność polska, która przez stulecia uprawiała winną latorośl.

W Łęzycy nie było żadnego kościoła, ale na cmentarzu założonym zapewne w XVIII stuleciu, w 1727 roku zbudowano **drewnianą kaplicę** (>50) o konstrukcji słupowej. Obiekt zbudowano na planie prostokąta i następnie oszalowano. Do korpusu dostawiono czworoboczną wieżę, w górnej kondygnacji uformowaną ośmiobocznie. Korpus został nakryty dachem dwuspadowym, zaś wieża namiotowym, gontowym. W kaplicy wisi dzwon odlany w XIX wieku.

Zawada

Z centrum Zielonej Góry do **Zawady** (*Sawade*) dojedziemy przez Chynów drogą prowadzącą do mostu na Odrze pod Cigacicami. Wieś Zawada, podobnie jak Chynów, o genezie średniowiecznej, została po raz pierwszy od-

czas przemarszu wojsk szwedzkich, austriackich i niemieckich. We wsi prze-
ważała ludność katolicka, która początkowo uczęszczała na nabożeństwa do
świątyń w Otyniu i Ługach.

W Suchej godnym uwagi jest **kościół filialny pod wezwaniem św. Marcina (>60)**. Jest to murowana z cegły budowla późnoklasycystyczna, wzniesiona w 1821 roku na miejscu starszej świątyni. Salowy kościół zbudowano na planie prostokąta, a od południa dobudowano kwadratową, czterokondygnacyjną wieżę, natomiast od północy zakrytą. Korpus nakryto dachem dwuspadowym, zaś wieżę kopulastym hełmem. Wejście do świątyni umieszczono w przyziemiu wieży. We wnętrzu, przykrytym stropem i doświetlanym przez prostokątne oraz zamknięte półkolistą okna, najstarszym elementem wyposażenia jest dzwon datowany na XV wiek.

Zatonie

Po południowej stronie miasta, przy drodze nr 283, prowadzącej do Kożuchowa, znajduje się osiedle **Zatonie** (*Günthersdorf*). Była to wieś o metryce średniowiecznej, po raz pierwszy odnotowana w 1305 roku jako *Martinivilla*. Do 1646 roku znajdowała się w posiadaniu Kittlitzów, właścicieli pobliskiego Drzankowa (do 1611 roku). Około połowy XVI wieku doszło do podziału wsi pomiędzy rodzinę von Kittlitz i Sigismunda von Knobelsdorfa. W 1646 roku część Zatonia sprzedała Joachimowi von Lestwitzowi Barbara, bezdzietna wdowa po baronie von Kittlitz. Z czasem doszło do scalenia dóbr zatońskich przez Balthasara von Unruha, inicjatora budowy rezydencji w Zatoniu. W latach 1685-1689 wzniesiono barokowy pałac – piętrowy budynek nakryty dachem czterospadowym z wystawkami. W 1757 roku, po śmierci potomka Balthasara, Hansa Friedricha von Unruha, majątek zatoński nabył Ferdinand Gottlob von Scopp z Przeclawia. W roku 1771 kupiła go hrabina von Cosel. Po jej śmierci, w 1784 roku dobra odziedziczył jej syn Gustaw Ernest, jednak tenże nie był w stanie właściwie zarządzać majątkiem z powodu hulaszczego trybu życia. Już w 1789 roku majątek zakupił von Johnston und Krogborn. W ciągu następnych 20 lat odnotowano aż trzech właścicieli dóbr: von Ramina, rotmistrza Prittwitza i hrabiego Hansa Melchiora von Schweinitza. W 1809 roku dobra zatońskie nabył Leopold Friedrich von Goeckingk, kurator księżniczki Doroty Biron, przyszłej żony Edmunda de Talleyrand-Périgord. Dobra te, wraz z innymi posiadłościami, stanowiły uposażenie posagowe córki Piotra Birona – zmarłego w 1800 roku księcia kurlandzkiego i zagańskie-



69-70. Zatonie. Ruiny pałacu

go. Jednak księżna Dorota osiadła w Zatoniu dopiero w 1840 roku, ale na krótko, bo na cztery lata. W tym czasie z inicjatywy księżnej dokonano przebudowy barokowego dworu na klasycystyczny pałac, wzniesiono cieplarnię i oranżerię oraz założono park krajobrazowy. Przebudowa dworu w pałac została zakończona w 1843 roku. Mury dawnego dworu podniesiono o jedną kondygnację, zaś pałac nakryto płaskim dachem z attyką, na której umieszczono herb Talleyrandów. Księżna Dorota Talleyrand-Périgord w 1844 roku przeniosła się do Żagania, gdzie objęła w posiadanie dobra księstwa żagańskiego. Pałac





III. Zabudowa staromiejskiej ulicy Masarskiej

To są fragmenty książki Krzysztofa Garbacza „Zielona Góra. Spacer z przeszłością”.
Więcej informacji na temat publikacji Agencji Wydawniczej „PDN”
w Zielonej Górze można uzyskać na stronie www.agencjawydawniczapdn.pl



IV. Widok z ulicy Pod Filarami na zachodnią pierzeję Starego Rynku

To są fragmenty książki Krzysztofa Garbacza „Zielona Góra. Spacer z przeszłością”.
Więcej informacji na temat publikacji Agencji Wydawniczej „PDN”
w Zielonej Górze można uzyskać na stronie www.agencjawydawniczapdn.pl



V. Fragment Starego Rynku z ratuszem



VI. Fragment historycznej zabudowy Starego Rynku

To są fragmenty książki Krzysztofa Garbacza „Zielona Góra. Spacer z przeszłością”.
Więcej informacji na temat publikacji Agencji Wydawniczej „PDN”
w Zielonej Górze można uzyskać na stronie www.agencjawydawniczapdn.pl



XII. Jeden z budynków wzniesionych na początku XX w. przy alei Niepodległości

To są fragmenty książki Krzysztofa Garbacza „Zielona Góra. Spacer z przeszłością”.
Więcej informacji na temat publikacji Agencji Wydawniczej „PDN”
w Zielonej Górze można uzyskać na stronie www.agencjawydawniczapdn.pl



XVIII. Brązowa rzeźba chłopca z konikiem sprzed drugiej wojny światowej



XIX. Zabudowa ulicy Reja z początku XX w.

To są fragmenty książki Krzysztofa Garbacza „Zielona Góra. Spacer z przeszłością”.
Więcej informacji na temat publikacji Agencji Wydawniczej „PDN”
w Zielonej Górze można uzyskać na stronie www.agencjawydawniczapdn.pl



XX-XXII. Ozdobne detale na elewacji jednej z kamienic przy ulicy Reja

To są fragmenty książki Krzysztofa Garbacza „Zielona Góra. Spacer z przeszłością”.
Więcej informacji na temat publikacji Agencji Wydawniczej „PDN”
w Zielonej Górze można uzyskać na stronie www.agencjawydawniczapdn.pl



XXVIII-XXIX. Zatonie. Park i ruiny pałacu Doroty Talleyrand-Périgord z 1843 r.

To są fragmenty książki Krzysztofa Garbacza „Zielona Góra. Spacer z przeszłością”.
Więcej informacji na temat publikacji Agencji Wydawniczej „PDN”
w Zielonej Górze można uzyskać na stronie www.agencjawydawniczapdn.pl

SPIS TREŚCI

Od autora	5
Zarys dziejów	7
To warto zobaczyć: centrum	19
Ślady fortyfikacji	19
Stary Rynek	25
Plac ks. biskupa Wilhelma Pluty	33
Plac Powstańców Wielkopolskich	38
Plac Słowiański	44
Aleja Niepodległości	48
Plac Bohaterów	56
Park Tysiąclecia	59
Winne Wzgórze	61
Ulica Jedności	66
To warto zobaczyć: osiedla	71
Kaplica na Winnicy	71
Kaplica na osiedlu Pomorskim	73
Wieża widokowa, tzw. Wieża Braniborska	74
To warto zobaczyć: dzielnica Nowe Miasto	75
Łężyca	75
Zawada	75
Krępa	76
Stary Kisielin	78
Nowy Kisielin	80
Racula	82

Drzonków	84
Sucha	85
Zatonie	86
Kielpin	90
Jarogniewice	91
Ochla	93
Bibliografia	99